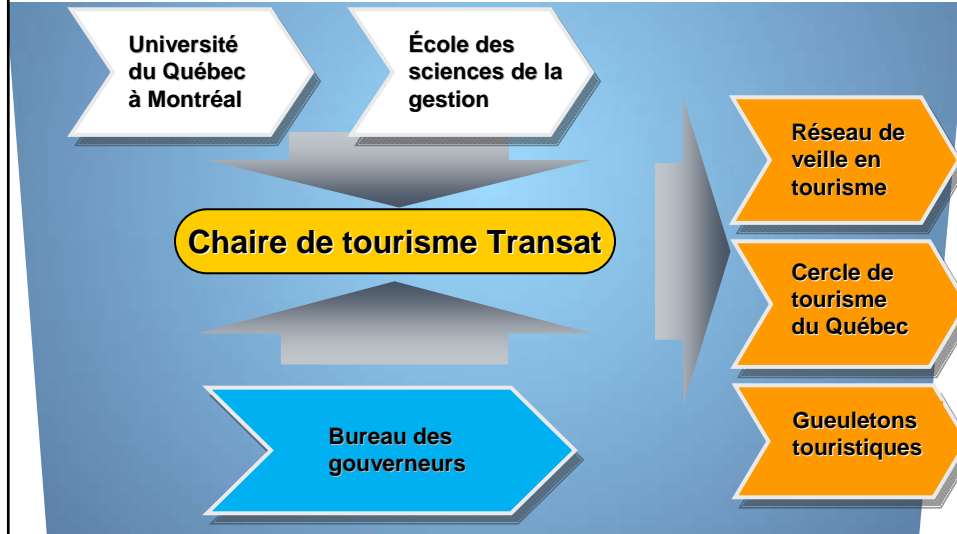




Plan de la présentation

- ✧ La Chaire de tourisme Transat
- ✧ Le poids du tourisme comme industrie
- ✧ Le voyageur aujourd'hui
- ✧ L'impact du tourisme sur l'environnement
- ✧ L'impact des changements climatiques sur l'environnement
- ✧ L'impact des changements climatiques sur le tourisme
- ✧ Une étude d'envergure sur l'impact des changements climatique et le tourisme

La Chaire de tourisme Transat



La Chaire de tourisme Transat

Depuis sa création, la Chaire a réalisé des études et des conférences dans plusieurs domaines qui touchent l'industrie touristique :

- Culture et tourisme
- Camping
- Golf
- Ski
- Tourisme de congrès
- Transport par autocar nolisé
- Croisières
- Systèmes de gestion de la destination
- Distributions et alliances
- Croisières
- Jardins zoologiques
- Saisonnalité du tourisme
- Écotourisme
- Tourisme autochtone
- Aérotourisme
- Vélotourisme
- Spas
- Festivals

Le Réseau de veille en tourisme



« Repérer, collecter, analyser et diffuser de l'information à valeur ajoutée afin d'accroître la compétitivité de l'industrie et la vision prospective de ses dirigeants »

- ✧ 15 000 abonnés au bulletin bi-mensuel
« Le Globe-veilleur »
- ✧ Près de 900 analyses en ligne
- ✧ Unique au monde en tourisme
- ✧ Une cinquantaine de conférences annuellement

- ✧ Depuis 2009 : une veille dédiée au tourisme de villégiature pour les Laurentides
(Créneau d'excellence Tourisme de villégiature quatre saisons)

Le tourisme comme moteur économique

- ✧ Une des plus importantes industries du monde :
- 5 % du PIB mondial

- ✧ 10 % des investissements mondiaux annuels en cours
(jusqu'à 50 % dans certains pays en voie de développement)

- ✧ Secteur clé dans la transition vers une économie verte

Le tourisme comme moteur économique

Portrait général du tourisme au Québec en 2008

62,7 millions de visiteurs (touristes et excursionnistes)
10,7 milliards de recettes touristiques

- © 80 millions de nuitées
- © Dépense moyenne d'un touriste par nuitée : 86 \$
- © Durée moyenne de séjour d'un touriste : 3,1 jours
- © 29 525 entreprises touristiques (Laurentides : 2 196)
- © 396 100 emplois liés au secteur et 134 600 emplois directs (Laurentides : 13 700 emplois directs)

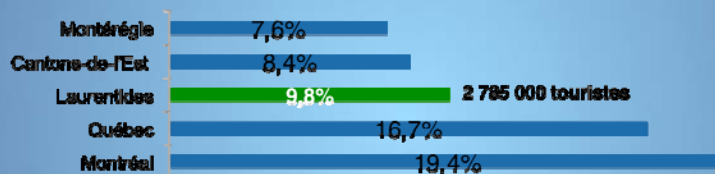
Répartition des touristes selon la saison	Été	Hiver
Volume	46,4 %	26,4 %
Dépenses	51,9 %	23,4 %

Source : Ministère du Tourisme du Québec, le tourisme en chiffres, Édition 2010

Le tourisme comme moteur économique

Portrait régional du tourisme en 2008

Parts de marché sur l'ensemble du Québec en termes de **volume** de visites



Parts de marché sur l'ensemble du Québec en termes de **dépenses** de touristes



Source : Ministère du Tourisme du Québec, le tourisme en chiffres, Édition 2010

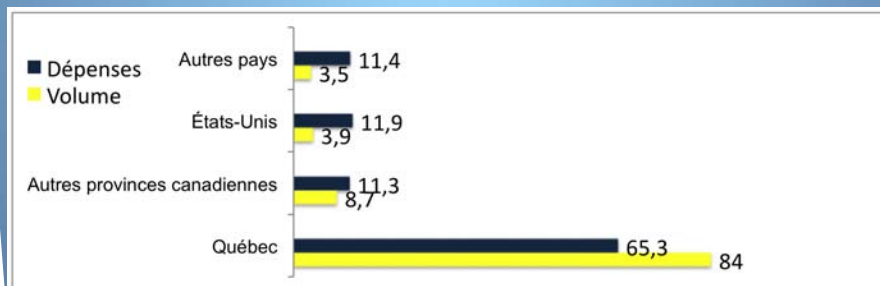
Le tourisme comme moteur économique

Portrait régional du tourisme en 2008

Dépense et durée moyenne des touristes

	Laurentides	Moyenne Québec
Dépense moyenne par séjour	208 \$	265 \$
Durée moyenne de séjour	2,4 jours	3,1 jours

Volume et dépense des touristes dans les Laurentides, selon la provenance (%)



Source : Ministère du Tourisme du Québec, le tourisme en chiffres, Édition 2010

Profil des voyageurs – des destinations à portée de main

Modification des habitudes de réservation et de consommation des touristes

- ✧ Des outils technologiques évolués



Source: <http://www.metroparisphone.com/>



Le palais du Reichstag de Berlin en Allemagne. Source: <http://www.younggermany.de>



Bref, le monde est à notre portée

Source: Réseau de veille en tourisme, Changements climatiques: les saisons touristiques se modifient, bon gré malgré

Les nouvelles façons de voyager

- ✧ Les courts séjours se multiplient / conditionnés par la météo
- ✧ Chasseur d'aubaine : meilleur rapport qualité-prix
- ✧ Le «vert» s'enracine. Tout ce qui est éco, carbone neutre, respectueux de l'environnement continue d'avoir la cote

Plusieurs secteurs ont le vent dans les voiles :

- ✧ les croisières, le tourisme de santé et médical, les prestations de luxe, le tourisme engagé sous toutes ses formes, le tourisme d'aventure, le tourisme culturel, le tourisme spirituel

Source: Réseau de veille en tourisme

Les nouvelles façons de voyager

VOLUME VERSUS MARCHÉ DE NICHE



Vers un tourisme responsable et durable

Impact du tourisme sur l'environnement



- ◇ 5 % du total des émissions de CO2 sont causés par l'industrie touristique
- ◇ En moins de trente ans, si aucune action n'est entreprise, il y aura trois fois plus d'émissions de CO2 qu'aujourd'hui.
- ◇ Selon une projection, en 2035, le nombre de voyages augmentera de 179 %, les kilomètres parcourus de 222 % et le CO2 de 152 % !!
- ◇ Solutions: améliorer l'efficacité énergétique, énergie renouvelable, stratégies de réduction de l'emprunte carbone, modification des pratiques d'affaires et de la gestion d'entreprise.

Une entreprise touristique durable est aujourd'hui perçue comme un avantage compétitif.

Source : UNEP

Impact des CC sur l'environnement

Quelques CC par saison allant du plus probable au peu connu (→2050) selon Ouranos

Printemps

- Arrivée de plus en plus hâtive de l'été
- Moins de neige accumulée au sol sur l'extrême sud et l'inverse vers le nord
- Fonte plus hâtive, d'intensité/durée plus variable sauf plus intense au nord
- Augmentation des précipitations

Été

- Température un peu plus élevée
- Plus de jours très chauds
- Hausse du niveau de la mer
- Cumul de pluie pas très différents au sud, de nature plus «orangeuse»
- Probabilité accrue de sécheresses, surtout sur l'extrême-sud du Québec

Impact des CC sur l'environnement

Quelques CC par saison allant du plus probable au peu connu (→2050) selon Ouranos

Automne

- Arrivée généralement plus tardive de la saison froide et de l'enneigement
- Étirement de la période des étiages
- Possiblement plus de précipitation
- Ampleur des changements moins perceptible car moins de variabilité

Hiver

- Température nettement plus élevée
- Moins de vagues de froid
- Hausse marquée des précipitations
- Plus de redoux
- Chute de neige moindre/variable sur l'extrême sud et l'inverse au nord

Impact des CC sur le tourisme

L'industrie touristique est affectée de trois façons :

- ◇ Effets directs des changements climatiques : plus grande variabilité météorologique, etc.
- ◇ Effets indirects liés aux changements de la nature : transformation de la faune et de la flore, modification des paysages côtiers, etc.
- ◇ Effets tertiaires découlant de politiques de contrôle de GES : possible instauration de mesures restrictives telles qu'une surtaxe sur le carburant ou des limitations sur l'utilisation de l'eau

Source : Réseau de veille en tourisme, changements climatiques: les saisons se modifient bon gré mal gré (compte-rendu de conférence)

Les tourisme de plein air : qu'en est-il?

Avril 2010 : le plus chaud jamais enregistré mondialement

- ✧ Chevauchement de la saison de ski et de golf au Québec en 2010
- ✧ Les stations de ski diminuent : de 125 dans les années 80 à 78 en 2009.
- ✧ L'instabilité de la météo rend plus vulnérable les activités à l'extérieur (ski de fond, motoneige, camping, parcs aquatiques)



Étude sur les impacts des changements climatique sur le tourisme et les loisirs

*Étude scientifique d'envergure de 2010 à 2012
Une première au Québec*

Dirigé par la Chaire de tourisme Transat

- ✧ En collaboration avec le consortium Ouranos et l'Université de Waterloo
- ✧ Les régions ciblées : Cantons-de-l'Est et Laurentides

Les partenaires :

Le Ministère du Tourisme, la Sépaq
Les associations sectorielles : ski, golf, camping
Tourisme Cantons-de-l'Est, 3 CLD des Laurentides, ATL
et le Créneau d'excellence Tourisme de villégiature quatre saisons

Initiative et coordination du Consortium Ouranos

L'étude permet de financer 7 types d'activités allant de la simple sensibilisation des acteurs de l'adaptation jusqu'à des activités de R&D appliquée et ciblée.

- Environnement bâti (nord et sud)
- Eau
- Foresterie
- Agriculture
- Tourisme et loisir

Le gouvernement du Québec a entrepris le développement d'une stratégie gouvernementale sur l'adaptation aux CC.

Objectifs du projet sur les CC

Évaluer l'ampleur des impacts des CC pour des activités de plein air clés comme le **ski**, le **golf**, le **camping**, la fréquentation des **parcs provinciaux** ainsi que la **motoneige**, et ce, pour deux régions importantes en termes d'offre et de demande, soit les Laurentides et les Cantons-de-l'Est.

L'étude contribuera à diminuer la vulnérabilité face aux CC des différentes filières du tourisme et des loisirs en identifiant des stratégies réalisables pour une gestion durable de leurs activités.

Objectifs & Résultats

1. Évaluer l'ampleur des **impacts des CC sur la pratique** des activités de plein air
 - Des relations empiriques entre des variables de données climatiques et des taux de participation aux activités de plein air sur une base quotidienne, de 1999 à 2008.
 - Des taux de participation futurs pour chacune des cinq activités retenues seront projetés pour les scénarios climatiques de 2020 et 2050.
 - Fiche d'information pour chaque activité et région

Objectifs & Résultats

2. Évaluer les **impacts économiques selon différents scénarios** pour les produits clés et l'influence sur la dynamique régionale
 - Le calcul des valeurs directes associées à chacune des activités de plein air
 - Description des scénarios 2020 et 2050 pour les deux régions
 - Fiche d'information pour chaque activité et région

Objectifs & Résultats

3. Évaluer des perceptions et des pratiques de l'industrie touristique

- Variété d'ateliers et de groupes de discussions avec les parties prenantes du secteur pour chaque activité de plein air et dans chaque région
- L'identification des actions existantes liée à la gestion des risques
- L'identification des opportunités pour chaque activité et région

Objectifs & Résultats

4. Identifier des stratégies appropriées d'adaptation pour le secteur du tourisme et du loisir au Québec et décrire les coûts et les avantages potentiels

- Une série de stratégies appropriées d'adaptation et l'efficacité perçue
- Évaluation qualitative de la faisabilité de la mise en oeuvre de diverses stratégies d'adaptation

Objectifs & Résultats

5. Déterminer les mécanismes, les actions et les décisions politiques pour engager des acteurs touristiques du Québec **afin de mettre en application des stratégies appropriées** d'adaptation au sein du secteur et de communautés régionales plus larges

Livrables :

- Une politique
- Un plan de sensibilisation de l'industrie
- Un guide de savoir-faire pour l'industrie

L'adaptation aux CC

Des adaptations CC seront développées au niveau :

- Gestion
- Technique
- Politique
- Éducation

L'ensemble des acteurs sont concernés :

- Entreprises touristiques
- Associations sectorielles et touristiques
- Gouvernements et communautés
- Secteur financier

Certains secteurs se préparent

National Ski Areas Association (NSAA) a développé une charte environnementale

Des stations de ski alimentées de 20 à 50 % par l'énergie éolienne

Plus de 50 centres de ski intérieurs (snowdômes) existent à travers le monde

Parcs aquatiques reliés à un hôtel aux États-Unis + 560 % en près de 10 ans: 61 % constituent des surfaces intérieures.

Pistes de ski synthétiques et patinoires synthétiques

Virage quatre-saisons au Québec : montagne russe alpine, luge alpine, disc golf, tyroliennes

Depuis 2008, le Festival International de Jazz de Montréal est carboneutre

Novotel Montréal plante des arbres pour chacune des réservations effectuées en ligne

Fairmont et sa politique environnementale

Le Centre des congrès de Québec – plan d'action développement durable.

En conclusion...

Le voyageur de 2010 selon le RVT

Il est «accro à la techno».

Il est exigeant, averti et astucieux.

Il recherche une multiplicité d'expériences et de destinations.

Il ne veut plus seulement enrichir ses connaissances, il est en quête de sens, d'authenticité.

Il est intrépide, curieux.

Il veut sortir des sentiers battus, découvrir, s'immerger dans la culture locale, connaître de nouveaux horizons.

Il aime échanger et partager ses expériences.

Il adopte un mode de vie sain.

Sa conscience environnementale se double d'une conscience sociale.

Il est engagé, il souhaite contribuer à améliorer le monde, aider les plus démunis mais...

Il aime aussi se payer du luxe.

Bref, un hybride qui veut du sur mesure et un service personnalisé

Je vous remercie de votre attention

Pour me joindre :

(514) 987-3000 #1597

Germain.kate@uqam.ca