

# Profil touristique

MRC des Laurentides

Édition 2004



Centre local de développement

# Table des matières

INTRODUCTION.....	3
1.0 LA MRC DES LAURENTIDES .....	4
1.1 GÉOGRAPHIE ET LOCALISATION .....	4
1.2 LA DÉMOGRAPHIE .....	6
1.3 L'ÉCONOMIE .....	7
2.0 LES CLIENTÈLES TOURISTIQUES .....	12
2.1 LES CYCLISTES SUR LE PARC LINÉAIRE LE P'TIT TRAIN DU NORD .....	12
2.2 SKIEURS DE FOND DU CENTRE DE SKI DE FOND MONT-TREMBLANT.....	13
2.3 SKIEURS DE FOND DU PARC LINÉAIRE LE P'TIT TRAIN DU NORD .....	14
3.0 L'HÉBERGEMENT TOURISTIQUE.....	16
3.1 DISTRIBUTION DES ÉTABLISSEMENTS D'HÉBERGEMENT PAR TYPE ET PAR MUNICIPALITÉ .....	16
3.2 DISTRIBUTION DES UNITÉS D'HÉBERGEMENT PAR TYPE ET PAR MUNICIPALITÉ .....	18
3.3 ÉVOLUTION DE LA CAPACITÉ D'ACCUEIL ENTRE 2001 ET 2003 .....	20
3.4 DISTRIBUTION DES TERRAINS DE CAMPING PAR TYPE ET PAR MUNICIPALITÉ .....	24
3.5 ÉVOLUTION DU NOMBRE DE RESTAURANTS ENTRE 1998 ET 2003 .....	26
4.0 ACTIVITÉS TOURISTIQUES.....	28
5.0 RÉPERTOIRE DES INTERVENANTS.....	30
ANNEXE 1 DÉFINITIONS.....	36

# Introduction

---

Les nombreux emplois créés et l'envergure de ses retombées économiques font du tourisme la première industrie en importance dans la MRC des Laurentides. Plus de 50% de l'économie locale est directement ou indirectement liée à l'activité touristique; une réalité qu'on ne peut ignorer et sur laquelle il importe de s'attarder.

Le Centre local de Développement (CLD) Laurentides a le mandat d'informer les clientèles intéressées par l'activité touristique et ses impacts économiques, notamment les gens d'affaires, les promoteurs et les investisseurs. Pour ces raisons, le CLD Laurentides met à la disposition des intervenants « *Le Profil touristique de la MRC des Laurentides* ». Ce document trace, en quelques pages, le portrait récréotouristique global de la MRC des Laurentides, et son évolution à partir de données comparées.

Le *Profil touristique* est mis à jour de façon régulière. Le lecteur pourra contacter l'équipe du CLD Laurentides pour toute information additionnelle nécessaire à sa compréhension ou pour l'élaboration d'un plan d'affaires, d'un projet ou encore d'une étude reliée à un secteur précis.

Le *Profil touristique* traite, dans un premier temps, de l'impact économique. Dans un second temps, une nouveauté de cette édition, le profil des clientèles touristiques du Parc Linéaire Le P'tit Train du Nord et du Centre de ski Mont-Tremblant. En troisième lieu, il propose un aperçu sectoriel de l'achalandage touristique et dans un quatrième temps, il présente de façon succincte quelques infrastructures récréotouristiques disponibles dans la MRC des Laurentides. Finalement il fournit les coordonnées des principaux organismes actifs au sein de l'industrie locale du territoire de la MRC des Laurentides.

Les informations diffusées dans ce document proviennent de différentes sources. Nous désirons remercier les personnes qui ont répondu à nos demandes d'information.

Les données répertoriées dans les tableaux ont été vérifiées au moment de leur compilation. Ainsi, certaines observations peuvent différer selon la période de consultation.

Le CLD Laurentides se dégage de toute responsabilité quand à l'exactitude des informations issues de sources non officielles, notamment celles incluses dans les compilations statistiques concernant les taux de fréquentation ou d'achalandage des centres d'hébergement et sites touristiques.



# 1.0 La MRC des Laurentides

---

## 1.1 Géographie et localisation

La MRC des Laurentides est localisée dans la région administrative des Laurentides, à 80 km au nord de l'agglomération de Montréal. Elle est circonscrite par la MRC d'Antoine Labelle au nord-ouest, la MRC d'Argenteuil au sud, la MRC des Pays-d'en-Haut au sud-est et la région administrative de Lanaudière au nord-est.

Situé dans la chaîne de montagne des Laurentides le territoire, au relief valloneux, a une superficie de 2 493,77km<sup>2</sup>. La forêt « mixte » (feuillus et résineux dans une moindre proportion) couvre 85% du territoire. On y retrouve deux grands espaces verts situés sur terres publiques: le Parc national du Mont-Tremblant et la Réserve faunique Papineau-Labelle.

La région est aussi reconnue pour la qualité et l'importance de son réseau hydrographique constitué de nombreux lacs et rivières, dont les principaux et les plus connus sont : le lac Labelle, le lac Tremblant, le lac des Sables, la rivière Rouge, la rivière du Nord et la rivière de la Diable.

La MRC des Laurentides abrite 18 municipalités<sup>1</sup>, dont les centres urbains et de services : Sainte-Agathe-des-Monts, Labelle, Val-David et Ville de Mont-Tremblant. Le territoire est aussi desservi par un réseau routier bien développé. L'autoroute 15 et la route 117 traversent la région suivant un axe nord / sud et les routes 323, 327 et 329 permettent l'accès aux secteurs est et ouest du territoire.

### Municipalités composant la MRC des Laurentides :

#### Zone Grand Sainte-Agathe

Sainte-Agathe-des-Monts <sup>2</sup>  
Sainte-Lucie-des-Laurentides  
Lantier  
Val-des-Lacs  
Val-David  
Val-Morin

#### Zone Ouest

Amherst  
Barkmere  
Huberdeau  
Montcalm  
Arundel  
Brébeuf

#### Zone Mont-Tremblant

Saint-Faustin-Lac-Carré  
Lac-Supérieur  
Mont-Tremblant <sup>3</sup>

#### Zone Labelle

La Conception  
La Minerve  
Labelle

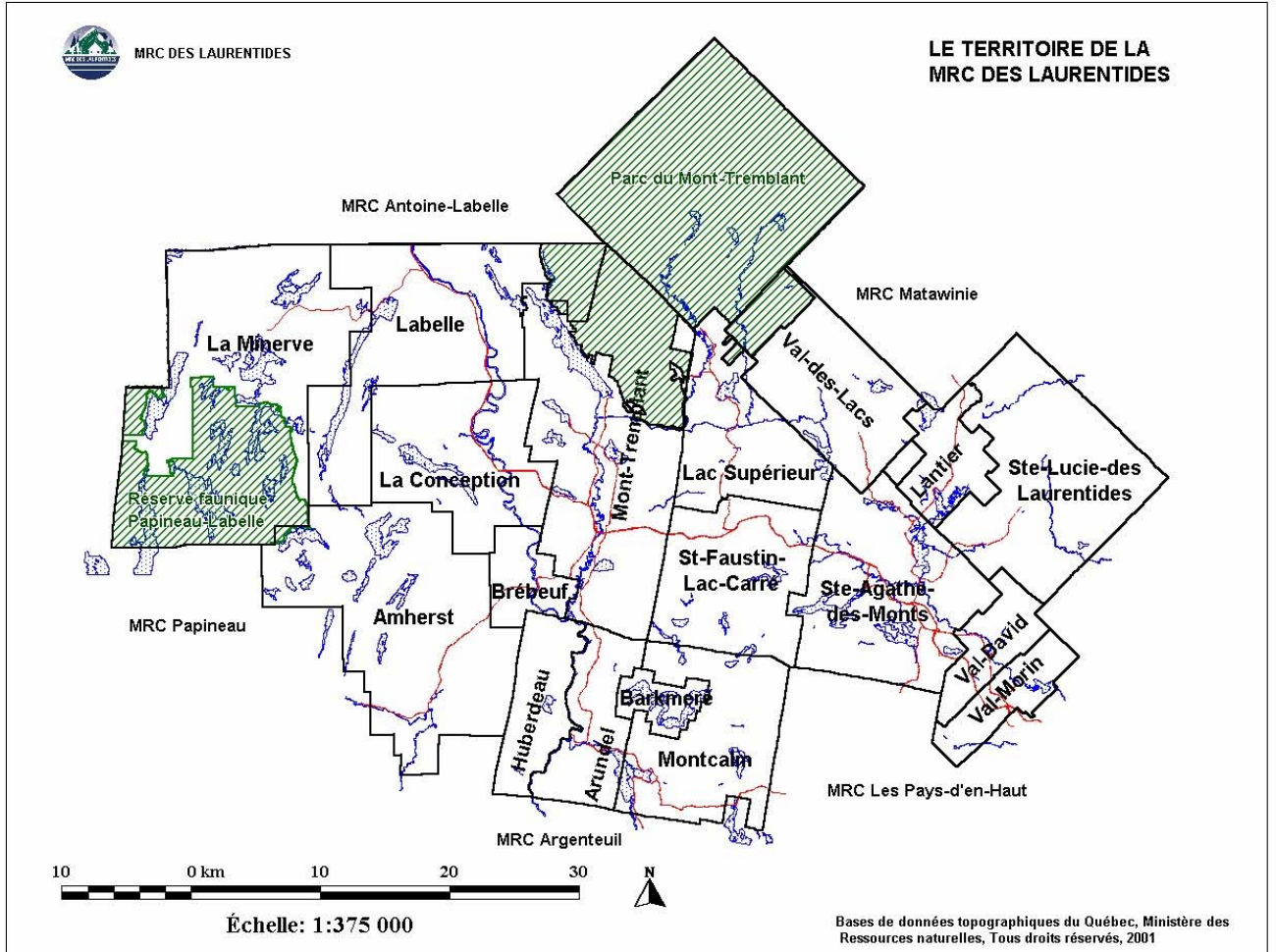
---

<sup>1</sup> 24 municipalités composaient le territoire avant les fusions municipales.

<sup>2</sup> Fusion des municipalités de Sainte-Agathe-Nord et Ivry-sur-le-Lac et Sainte-Agathe-des-Monts

<sup>3</sup> Fusion de Ville de Saint-Jovite, Saint-Jovite paroisse, Lac-Tremblant-Nord et Mont-Tremblant

# Carte de localisation



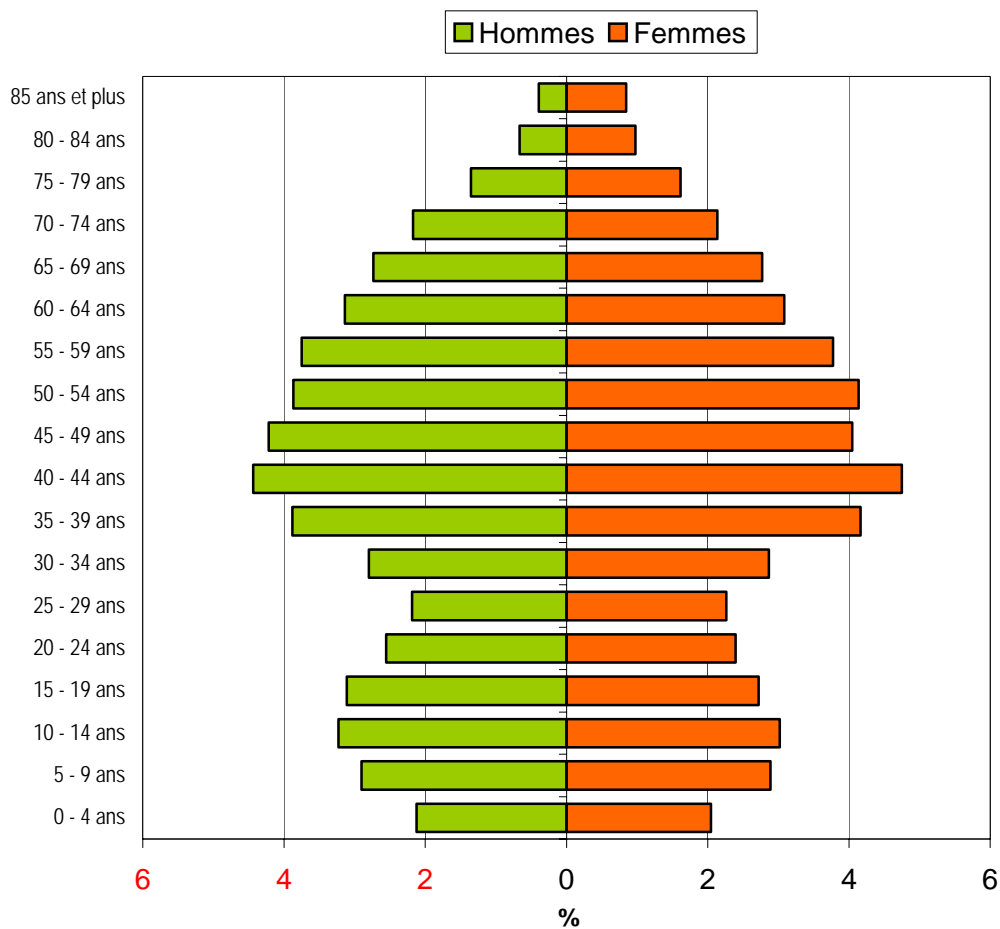
## 1.2 La démographie

### Population totale et population active

Territoire	POPULATION TOTALE 2001	POPULATION TOTALE 1996	VARIATION 1996-2001	POPULATION ACTIVE (15 ANS ET +)
MRC Laurentides	38 415	36 335	+ 5,72%	19 380 (62%)

Statistique Canada, recensement 2001

### Pyramide des âges des résidents de la MRC des Laurentides



Source : Statistiques Canada, 2001

### 1.3 L'économie

#### Nombre total d'entreprises par municipalité, 2002

Municipalités	Primaire	Construction	Manufacturier	Commerce de détail	Services	Récréotouristique	Autres secteurs	TOTAL
Lantier	0	4	1	4	7	2	2	20
Sainte-Agathe-des-Monts	6	34	19	90	138	52	64	403
Sainte-Lucie-des-Laurentides	1	8	5	9	11	5	12	51
Val-des-Lacs	0	1	0	2	2	5	4	14
Val-David	2	22	10	19	28	28	21	130
Val-Morin	2	8	2	7	22	14	7	62
<b>Zone: Grand Ste-Agathe</b>	<b>11</b>	<b>77</b>	<b>37</b>	<b>131</b>	<b>208</b>	<b>106</b>	<b>110</b>	<b>680</b>
Saint-Faustin-Lac-Carré	2	6	5	8	8	10	8	47
Lac-Supérieur	3	22	5	5	9	15	17	76
Mont-Tremblant	12	69	29	104	153	109	81	557
<b>Zone : Mont-Tremblant</b>	<b>17</b>	<b>97</b>	<b>39</b>	<b>117</b>	<b>170</b>	<b>134</b>	<b>106</b>	<b>680</b>
Labelle	7	15	7	14	20	10	20	93
La Minerve	5	5	1	7	2	7	6	33
La Conception	2	8	1	0	7	3	6	27
<b>Zone : Labelle</b>	<b>14</b>	<b>28</b>	<b>9</b>	<b>21</b>	<b>29</b>	<b>20</b>	<b>32</b>	<b>153</b>
Amherst	3	6	2	4	5	4	3	27
Arundel	ND	ND	ND	ND	ND	ND	ND	ND
Barkmere	2	5	0	1	6	5	7	26
Brébeuf	7	10	0	4	1	3	8	33
Huberdeau	ND	ND	ND	ND	ND	ND	ND	ND
Montcalm	0	2	0	1	0	0	3	6
<b>Zone : Ouest</b>	<b>12</b>	<b>23</b>	<b>2</b>	<b>10</b>	<b>12</b>	<b>12</b>	<b>21</b>	<b>92</b>
<b>MRC des Laurentides</b>	<b>54</b>	<b>225</b>	<b>87</b>	<b>279</b>	<b>419</b>	<b>272</b>	<b>269</b>	<b>1 605</b>

Source : Statistique Canada, Registre des entreprises, 2002

ND = NON DISPONIBLE

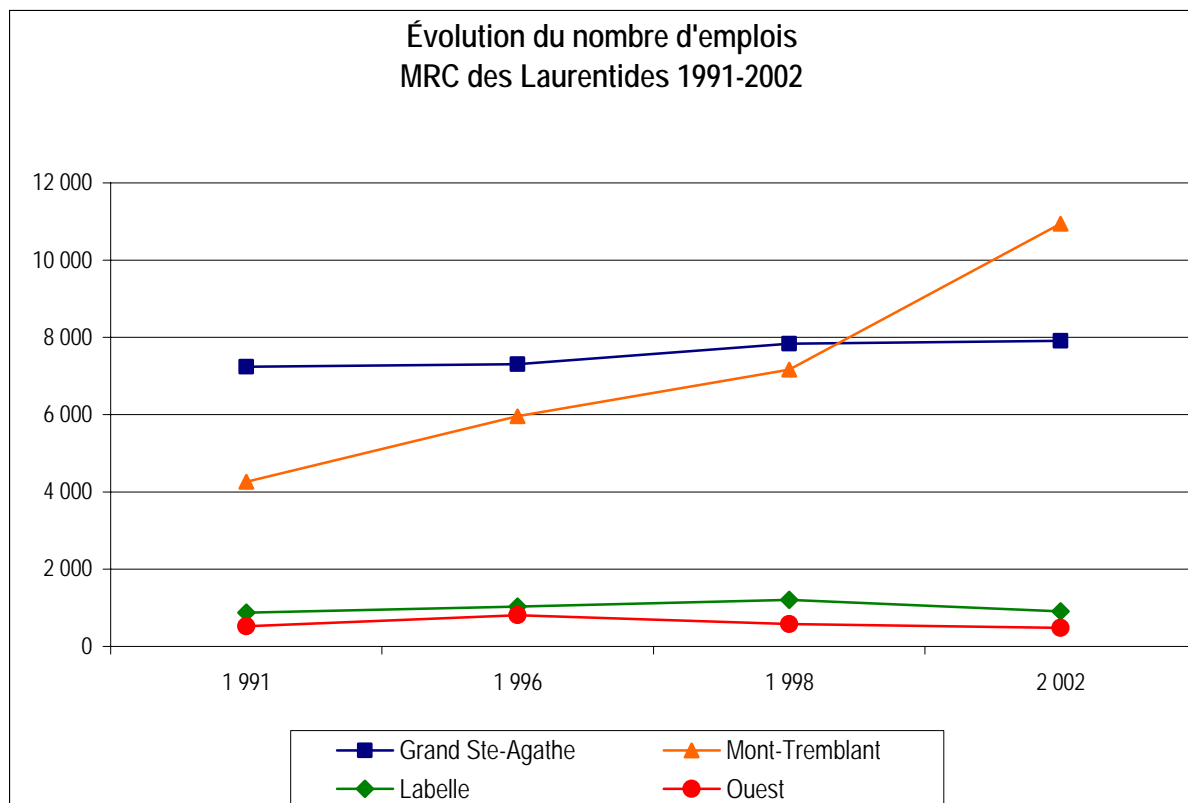
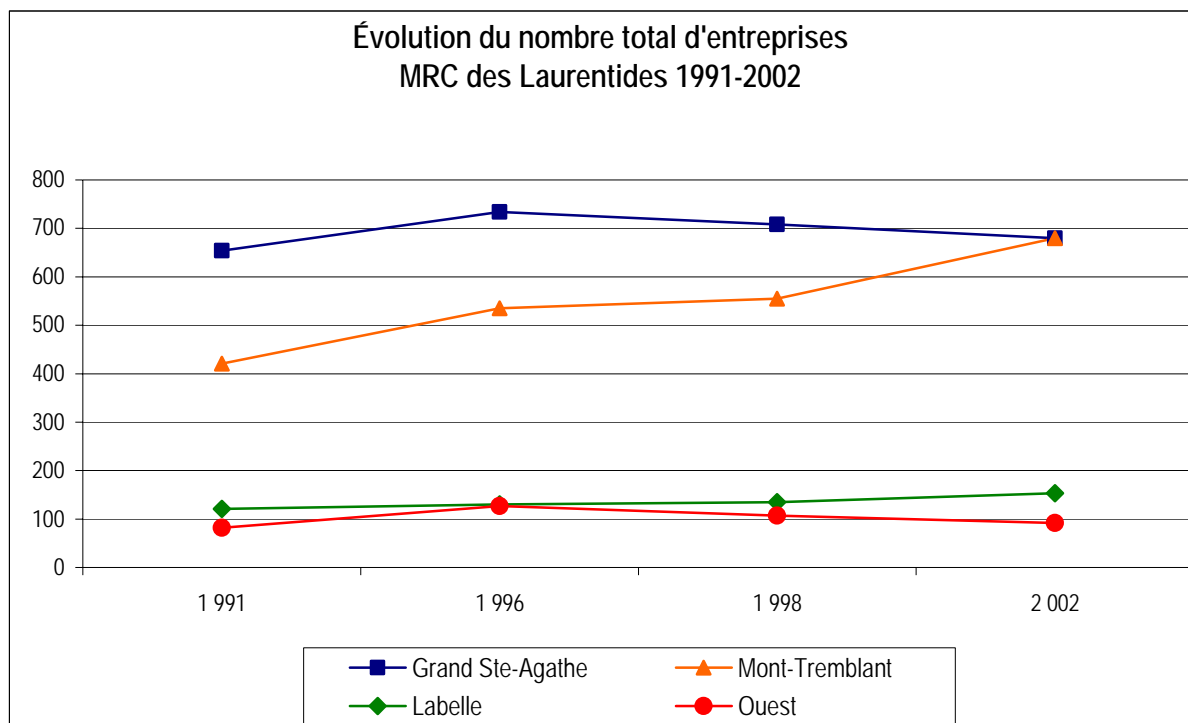
## Nombre total d'emplois par municipalité, 2002

Municipalités	Primaire	Construction	Manufacturier	Commerce de détail	Services	Récréotouristique	Autres secteurs	TOTAL
Lantier	0	15	15	19	22	147	5	222
Sainte-Agathe-des-Monts	39	245	181	1 513	2 588	587	562	5 714
Sainte-Lucie-des-Laurentides	3	29	77	63	125	97	56	448
Val-des-Lacs	0	3	0	5	5	54	15	81
Val-David	5	96	54	170	120	356	118	918
Val-Morin	17	20	17	27	142	255	50	526
<b>Zone: Grand Ste-Agathe</b>	<b>64</b>	<b>407</b>	<b>343</b>	<b>1 797</b>	<b>3 001</b>	<b>1 494</b>	<b>804</b>	<b>7 908</b>
Saint-Faustin-Lac-Carré	5	20	77	53	58	122	44	378
Lac-Supérieur	24	90	159	29	35	442	88	866
Mont-Tremblant	47	807	232	951	1 466	5 331	863	9 695
<b>Zone : Mont-Tremblant</b>	<b>76</b>	<b>916</b>	<b>468</b>	<b>1 033</b>	<b>1 558</b>	<b>5 895</b>	<b>995</b>	<b>10 938</b>
Labelle	54	42	66	86	143	42	103	536
La Minerve	25	17	35	111	5	18	32	241
La Conception	5	25	3	0	54	12	39	137
<b>Zone : Labelle</b>	<b>84</b>	<b>84</b>	<b>103</b>	<b>197</b>	<b>202</b>	<b>71</b>	<b>174</b>	<b>913</b>
Amherst	8	15	37	15	13	10	12	109
Arundel	ND	ND	ND	ND	ND	ND	ND	ND
Barkmere	49	17	0	7	27	45	22	167
Brébeuf	18	74	0	39	3	8	25	164
Huberdeau	ND	ND	ND	ND	ND	ND	ND	ND
Montcalm	0	10	0	15	0	0	20	44
<b>Zone : Ouest</b>	<b>74</b>	<b>115</b>	<b>37</b>	<b>75</b>	<b>42</b>	<b>62</b>	<b>78</b>	<b>483</b>
<b>MRC des Laurentides</b>	<b>297</b>	<b>1 521</b>	<b>950</b>	<b>3 100</b>	<b>4 803</b>	<b>7 522</b>	<b>2 050</b>	<b>20 242</b>

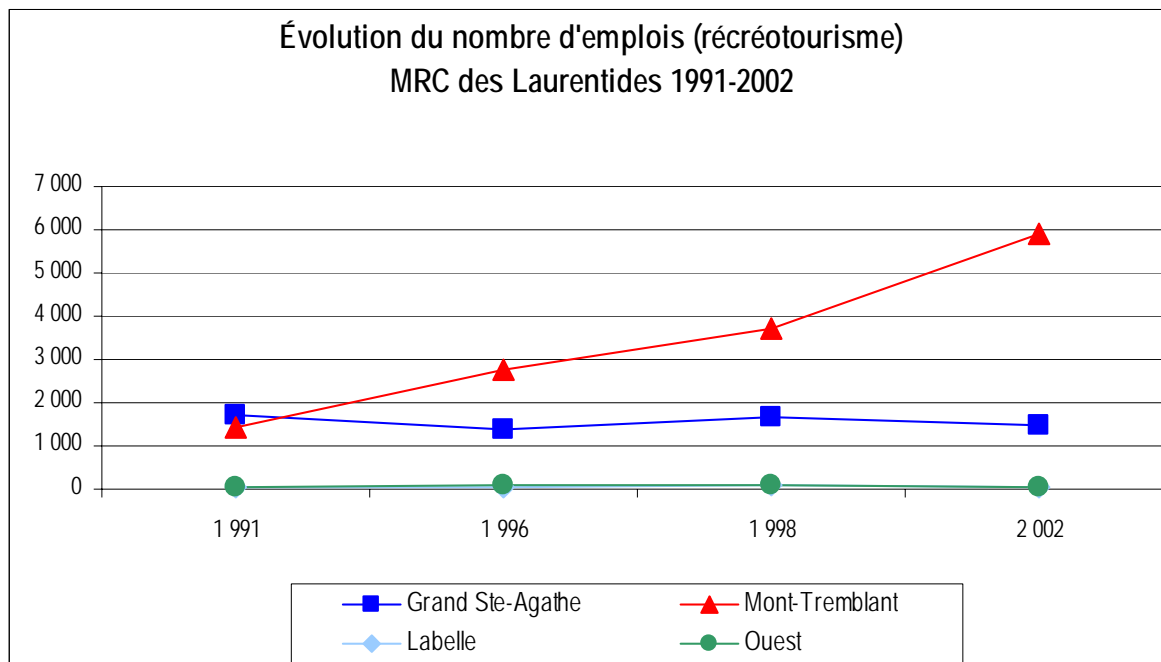
Source : Statistique Canada, Registre des entreprises, 2002

ND = NON DISPONIBLE

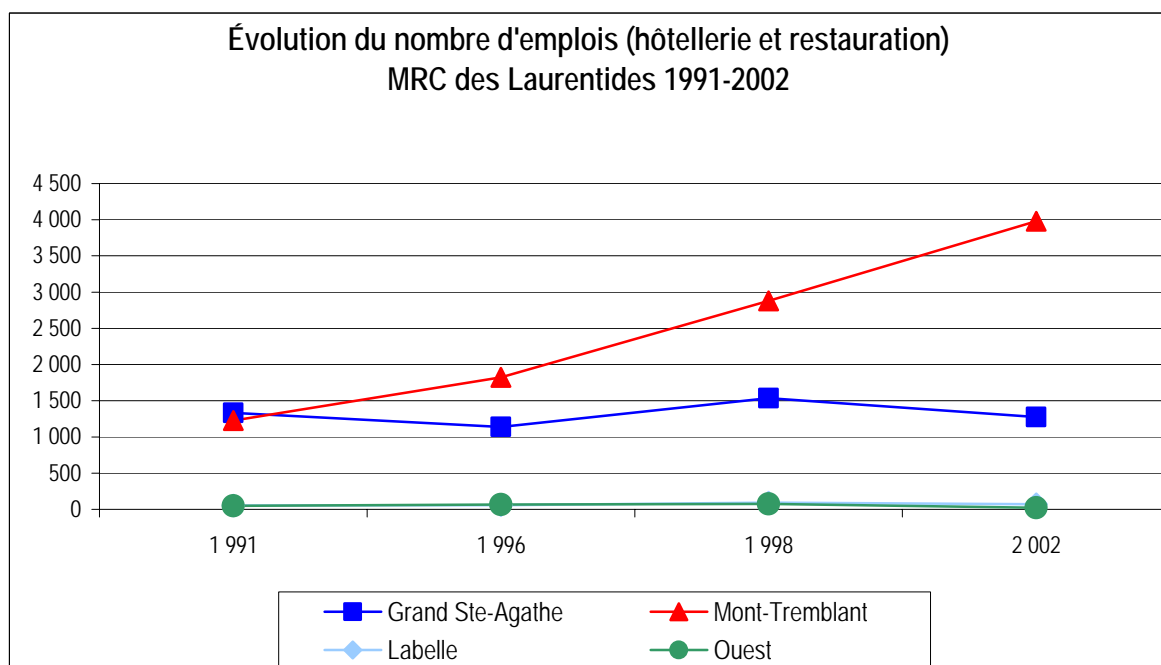
## Évolution des entreprises et des emplois 1991-2002



## Évolution des emplois dans le secteur récréotouristique, 1991-2002



## Évolution des emplois dans le secteur de l'hôtellerie et de la restauration, 1991-2002



Note : le secteur « Hôtellerie et restauration » est inclus dans le secteur « Récréotourisme ».

## La villégiature dans la MRC Laurentides

### Résidences principales et secondaires

Nombre de résidences	PRINCIPALE	SECONDAIRE	TOTALE	PROPORTION DE VILLÉGIATURE
Amherst	555	1 005	1 560	64%
Arundel	249	144	393	37%
Barkmere	22	185	207	89%
Brébeuf	279	190	469	41%
Huberdeau	358	164	522	31%
Montcalm	219	475	694	68%
<b>Zone: Ouest</b>	<b>1 682</b>	<b>2 163</b>	<b>3 845</b>	<b>56%</b>
Labelle	936	893	1 829	49%
La Conception	394	681	1 075	63%
La Minerve	452	1 207	1 659	73%
<b>Zone: Labelle</b>	<b>1 782</b>	<b>2 781</b>	<b>4 563</b>	<b>61%</b>
Lac-Supérieur	515	862	1 377	63%
Mont-Tremblant <sup>4</sup>	3 037	2 635	5 672	46%
Saint-Faustin-Lac-Carré	1 018	889	1 907	47%
<b>Zone: Tremblant</b>	<b>4 570</b>	<b>4 386</b>	<b>8 956</b>	<b>49%</b>
Lantier	257	563	820	69%
Sainte-Agathe-des-Monts	4 114	1 629	5 743	28%
Sainte-Lucie-des-Laurentides	430	504	934	54%
Val-David	1 696	1 040	2 736	38%
Val-des-Lacs	273	608	881	69%
Val-Morin	1 052	763	1 815	42%
<b>Zone : Grand Ste-Agathe</b>	<b>7 822</b>	<b>5 107</b>	<b>12 929</b>	<b>40%</b>
<b>MRC des Laurentides</b>	<b>15 856</b>	<b>14 386</b>	<b>30 293</b>	<b>48%</b>

Source : CLD Laurentides (compilation à partir du recensement 1996)

<sup>4</sup> La fusion des municipalités de St-Jovite, St-Jovite Paroisse, Lac-Tremblant Nord et Mont-Tremblant a eu pour impact d'équilibrer l'importance relative de la villégiature et des résidences permanentes dans ce secteur.

## 2.0 Les clientèles touristiques

---

Des enquêtes récentes réalisées par le Parc linéaire Le P'tit Train du Nord (cyclistes et skieurs de randonnée) et le Centre de ski de fond Mont-Tremblant (skieurs de randonnée) auprès de leurs clientèles ont permis de dégager une série de caractéristiques particulières aux touristes : profil démographique, provenance, comportements lors du séjour, niveaux de satisfaction à l'égard des services disponibles, etc. En voici les faits saillants.

### 2.1 Les cyclistes sur le Parc linéaire Le P'tit Train du Nord

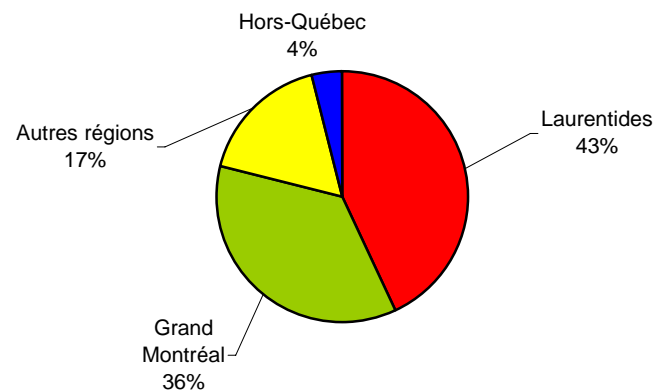
Lors d'une enquête réalisée par le Parc linéaire Le P'tit Train du Nord <sup>5</sup> en 2000, 614 personnes ont été interrogées sur l'ensemble de ses trois secteurs géographiques. Le tronçon Val-David / Val-Morin est situé à l'intérieur du territoire de la MRC des Laurentides. Voici une description globale du profil des cyclistes du parc linéaire.

#### Types de visiteurs

Types de répondants		
	Nbre	%
Résident permanent des Laurentides	240	39
Excursionniste	98	16
Touriste	184	30
Villégiateur	92	15
<b>Total</b>	<b>614</b>	<b>100</b>

Source : Convercité, 2003

#### Provenance des répondants



La clientèle du parc linéaire se divise en quatre grandes catégories. Elle est composée à 39% de résidents de la MRC des Laurentides, 15% de villégiateurs, 16% d'excursionnistes et 30% de touristes. 43% des usagers du parc linéaire proviennent des Laurentides, 36% de la grande région de Montréal (soit Laval, Montréal ainsi que la Montérégie), 17% des autres régions du Québec et 4% de l'extérieur de la province. La grande majorité des répondants sont des travailleurs à temps plein dans une proportion de 69% contre 22% de personnes retraitées. Les répondants sont principalement des couples sans enfant (45%), l'âge moyen est de 46,6 ans et le revenu moyen du ménage est de 48 800\$ par année.

---

<sup>5</sup> Source : Enquête auprès des cyclistes sur le Parc linéaire à l'été 2000, Parc linéaire le P'tit Train du Nord, automne 2000.

## Comportement des visiteurs

La grande majorité des visiteurs (77 %) a déjà fréquenté le parc linéaire, soit près de 8 personnes sur 10. La fréquentation moyenne durant la saison est de 20,5 fois et 85% optent pour un parcours aller/retour. La distance moyenne parcourue par les visiteurs et cela pour les trois secteurs géographiques du parc linéaire, est de 71,4 km. Près de la moitié (41%) des personnes sont accompagnées d'une autre personne. Plus de la moitié (57%) des visiteurs consomment essentiellement un repas (50%) et/ou une collation (42%). Les dépenses moyennes du groupe en nourriture et boissons sont de 17,83\$ et de 8,31\$ par personne.

Les touristes représentent près du tiers de l'achalandage touristique sur la piste cyclable du parc linéaire. Ils préfèrent l'hébergement en auberges/couette et café (37%); leur second choix étant l'hôtel/motel (23%). Les dépenses en hébergement représentent 327,73\$ pour un groupe et de 47,11\$ par personne. Les touristes choisissent dans 80% des cas leur hébergement dans un périmètre de 5km et moins de la piste cyclable. Dans 75% des cas, le parc linéaire est la raison principale du séjour des touristes dans les Laurentides.

## 2.2 Skieurs de fond du Centre de ski de fond Mont-Tremblant

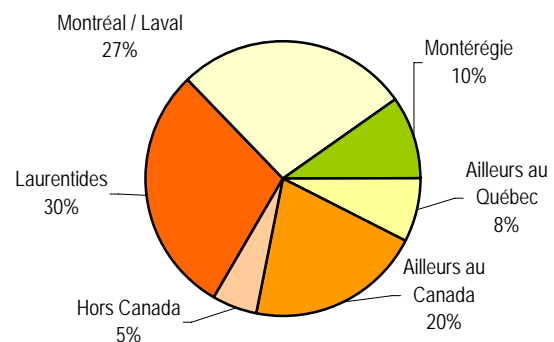
Lors d'une enquête réalisée pendant l'hiver 2003 (du 18 décembre 2002 au 23 mars 2003), 217 personnes sélectionnées au hasard ont été interrogées sur le parcours du Centre de ski de fond Mont-Tremblant par les patrouilleurs. Voici donc les principaux faits obtenus auprès de ces utilisateurs.

### Profil de la clientèle

Types de répondants		
Types	Nbre	%
Résident des Laurentides	73	33,6
Excursionniste	39	18,0
Touriste	79	36,4
Villégiateur	26	12,0
<b>Total</b>	<b>217</b>	<b>100</b>

Source : Convercité, 2003

### Provenance des répondants



Les usagers du Centre de ski de fond Mont-Tremblant sont composés d'environ 1/3 de résidents de la région des Laurentides, 1/3 d'excursionnistes et villégiateurs et 1/3 de touristes. Ce sont en majorité des travailleurs à temps plein. Ils sont assez jeunes, les trois quarts d'entre eux ont moins de 50 ans et de plus, le tiers a des enfants de moins de 18 ans. La majorité des répondants est francophone, à l'exception des touristes, majoritairement anglophones.

Les personnes interrogées skient en moyenne 12,43 km par jour. Ils viennent généralement skier en groupe de 4 personnes, et un skieur sur 5 est accompagné d'au moins un enfant. Pour les 2/3 d'entre eux leurs dépenses se font au Centre de ski. La plupart des dépenses sont réalisées pour de la nourriture et des boissons ou encore pour louer de l'équipement. La notoriété du site se fait surtout par le biais de parents ou d'amis. Les skieurs interrogés sont généralement satisfaits du Centre de ski de fond au niveau de l'entretien des pistes, de la tarification, de la patrouille ainsi que du Centre en général.

85% des touristes utilisent le réseau d'hébergement commercial. La location de chalets/condos est le mode qui est le plus populaire auprès des usagers du Centre de ski de fond. Les touristes séjournent en moyenne 5,37 nuits dans les Laurentides.

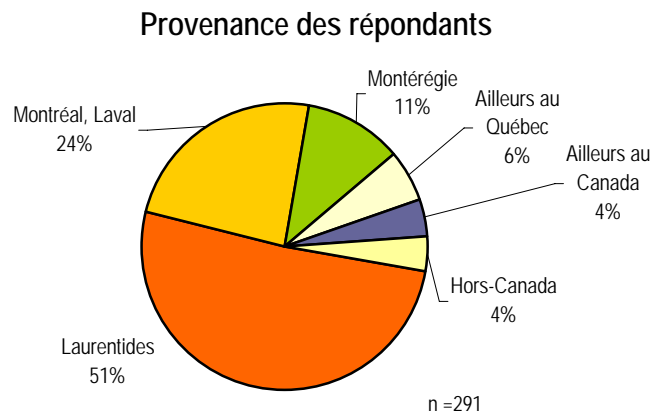
### 2.3 Skieurs de fond du Parc Linéaire le P'tit Train du Nord

D'après une enquête réalisée par *Infocité* (du 7 janvier au 13 mars 2003), 291 personnes sélectionnées au hasard ont été interrogées sur le parcours du parc linéaire. Voici les principaux faits saillants obtenus auprès des skieurs de fond qui fréquentent le parc linéaire.

#### Profil de la clientèle

Types de répondants		
Types	Nbre	%
Résident permanent de la région des Laurentides	134	46,0
Excursionniste	83	28,5
Touriste	42	14,4
Villégiateur	32	11,0
<b>Total</b>	<b>291</b>	<b>100</b>

Source : Convercité, 2003



Source : Convercité, 2003

Près de la moitié des usagers du parc linéaire sont des résidents de la région des Laurentides, 25% sont des excursionnistes et 25% des villégiateurs et des touristes. La moitié des usagers sont des travailleurs à temps plein et le tiers sont à la retraite. Ils sont majoritairement en couple, sans enfant de moins de 18 ans. Les répondants sont principalement francophones et ce, dans une proportion de 85%.

Les personnes interrogées skient en moyenne 13,3 km par jour. Ils viennent généralement skier en groupe de 1,6 personnes. 36% d'entre eux vont dépenser sur le site du parc linéaire. La plupart des dépenses sont réalisées afin de consommer de la nourriture et des boissons. Les usagers ont l'habitude de venir skier dans le parc linéaire ou encore y sont principalement référés par le biais de parents et d'amis. Les skieurs interrogés ont un taux de satisfaction élevé en ce qui concerne l'entretien des pistes, la tarification, la patrouille ainsi que le parc linéaire en général.

Les touristes sont venus pour leur séjour en groupe de 2,15 personnes en moyenne. 57% des touristes utilisent le réseau d'hébergement commercial : Hôtel/Motel (17%), Auberge/B&B (15%) et Chalet/Condo (25%). Les touristes ont séjourné en moyenne 5,1 nuits dans les Laurentides.

## 3.0 L'hébergement touristique

### 3.1 Distribution des établissements d'hébergement par type et par municipalité

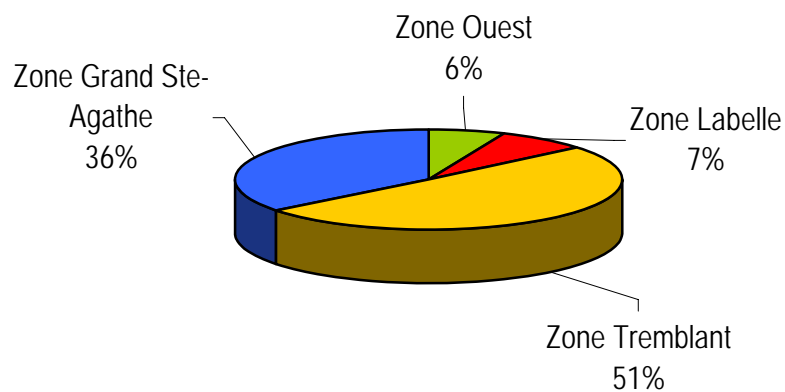
Municipalités	Nombre d'établissements par type								
	B	C	G	RT	PH	MH	GH	A	TOTAL
St-Rémi-d'Amherst	--	1	--	5	1	--	--	--	7
Arundel	--	1	1	--	--	--	--	--	2
Barkmere	--	--	--	1	--	--	--	--	1
Brébeuf	--	--	1	3	--	--	--	--	4
Huberdeau	--	1	--	--	2	--	--	--	3
Montcalm	--	--	--	--	--	--	--	--	0
<b>Zone : Ouest</b>	<b>0</b>	<b>3</b>	<b>2</b>	<b>9</b>	<b>3</b>	<b>0</b>	<b>0</b>	<b>0</b>	<b>17</b>
Labelle	-	2	2	1	3	--	--	--	8
La Conception	-	1	1	3	2	--	--	--	7
La Minerve	-	1	--	3	1	--	--	--	5
<b>Zone : Labelle</b>	<b>0</b>	<b>4</b>	<b>3</b>	<b>7</b>	<b>6</b>	<b>0</b>	<b>0</b>	<b>0</b>	<b>20</b>
Lac-Supérieur	1	-	2	10	6	--	--	--	19
Mont-Tremblant	2	1	18	32	17	12	3	2	87
Saint-Faustin-Lac-Carré	1	-	9	15	4	1	--	--	30
<b>Zone : Tremblant</b>	<b>4</b>	<b>1</b>	<b>29</b>	<b>57</b>	<b>27</b>	<b>13</b>	<b>3</b>	<b>2</b>	<b>136</b>
Lantier	-	1	--	--	--	--	--	--	1
Sainte-Agathe-des-Monts	1	2	4	8	11	--	--	--	26
Sainte-Lucie-des-Laurentides	1	-	3	2	--	1	--	--	7
Val-David	-	1	6	8	10	1	--	1	27
Val-des-Lacs	-	1	--	5	--	--	--	--	6
Val-Morin	1	1	9	6	3	2	--	--	22
<b>Zone : Grand Ste Agathe</b>	<b>3</b>	<b>6</b>	<b>22</b>	<b>29</b>	<b>24</b>	<b>4</b>	<b>--</b>	<b>1</b>	<b>94</b>
<b>MRC des Laurentides</b>	<b>7</b>	<b>14</b>	<b>56</b>	<b>102</b>	<b>60</b>	<b>17</b>	<b>3</b>	<b>3</b>	<b>267</b>
<b>Proportion</b>	<b>2,6%</b>	<b>5,2%</b>	<b>21,3%</b>	<b>38,6%</b>	<b>23,6%</b>	<b>6,4%</b>	<b>1,1%</b>	<b>1,1%</b>	<b>100%</b>

Source : Tourisme Québec –permis d'hébergement 2003

Légende –voir Annexe 1 pour les définitions complètes

C	Camp de vacances	A	Auberge de jeunesse
B	Base de plein-air	PH	Petit hôtel
G	Gîte touristique	MH	Hôtel capacité moyenne
RT	Résidence de tourisme	GH	Hôtel de grande capacité

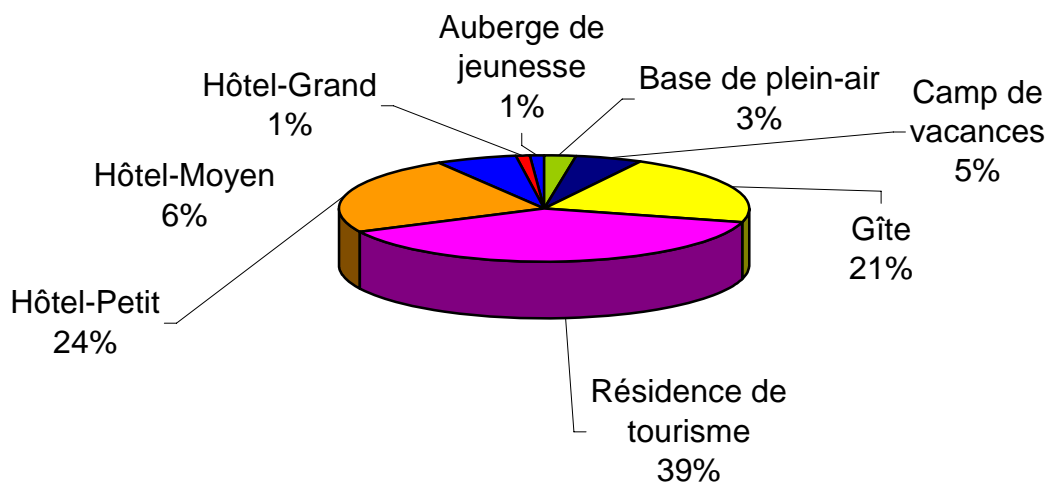
## Distribution de l'hébergement par zone



Source : Tourisme Québec- permis d'hébergement 2003

Les catégories « meublé rudimentaire », « établissement d'enseignement » et « pourvoirie » n'ont pas été considérées dans l'évaluation de l'offre d'hébergement, puisque ceux-ci ne représentent qu'un nombre limité en plus de ne pas tous être assujettis à la *Loi sur les établissements touristiques*. La MRC des Laurentides ne compte pas sur son territoire de village d'accueil.

## Distribution de l'hébergement par type d'établissement



Source : Tourisme Québec-permis d'hébergement 2003

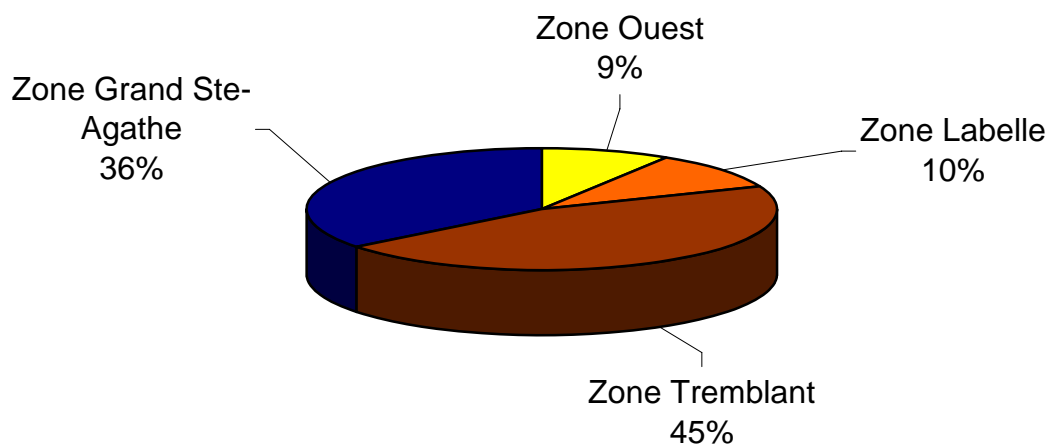
### 3.2 Distribution des unités d'hébergement par type et par municipalité

Municipalités	Nombre d'unités par type								
	B	C	G	RT	PH	MH	GH	A	TOTAL
St-Rémi-d'Amherst	--	220	--	38	6	--	--	--	264
Arundel	--	52	5	--	--	--	--	--	57
Barkmere	--	--	--	1	--	--	--	--	1
Brébeuf	--	--	4	4	--	--	--	--	8
Huberdeau	--	494	--	--	21	--	--	--	515
Montcalm	--	--	--	--	--	--	--	--	0
<b>Zone : Ouest</b>	<b>--</b>	<b>766</b>	<b>9</b>	<b>43</b>	<b>27</b>	<b>0</b>	<b>0</b>	<b>0</b>	<b>845</b>
Labelle	30	--	8	1	32	--	--	--	71
La Conception	194	--	4	4	19	--	--	--	221
La Minerve	--	650	--	13	7	--	--	--	670
<b>Zone : Labelle</b>	<b>224</b>	<b>650</b>	<b>12</b>	<b>18</b>	<b>58</b>	<b>0</b>	<b>0</b>	<b>0</b>	<b>962</b>
Lac-Supérieur	190	--	6	26	90	--	--	--	312
Mont-Tremblant	231	238	66	790	291	1196	781	104	3697
Saint-Faustin-Lac-Carré	160	--	32	57	61	56	--	--	366
<b>Zone : Tremblant</b>	<b>581</b>	<b>238</b>	<b>104</b>	<b>873</b>	<b>442</b>	<b>1252</b>	<b>781</b>	<b>104</b>	<b>4375</b>
Lantier	--	858	--	--	--	--	--	--	858
Sainte-Agathe-des-Monts	98	270	19	50	181	--	--	--	618
Sainte-Lucie-des-Laurentides	80	--	10	2	--	41	--	--	133
Val-David	--	144	21	76	159	70	--	43	513
Val-des-Lacs	--	387	--	6	--	--	--	--	393
Val Morin	107	534	36	6	17	109	--	--	809
<b>Total : Zone Grand Ste Agathe</b>	<b>285</b>	<b>2193</b>	<b>86</b>	<b>140</b>	<b>357</b>	<b>220</b>	<b>--</b>	<b>43</b>	<b>3324</b>
<b>Total MRC des Laurentides</b>	<b>1090</b>	<b>3847</b>	<b>211</b>	<b>1074</b>	<b>884</b>	<b>1472</b>	<b>781</b>	<b>147</b>	<b>9506</b>
<b>Proportion</b>	<b>11,5%</b>	<b>40,5%</b>	<b>2,2%</b>	<b>11,3%</b>	<b>9,3%</b>	<b>15,4%</b>	<b>8,3%</b>	<b>1,5%</b>	<b>100%</b>

Source : Tourisme Québec –permis d'hébergement 2003

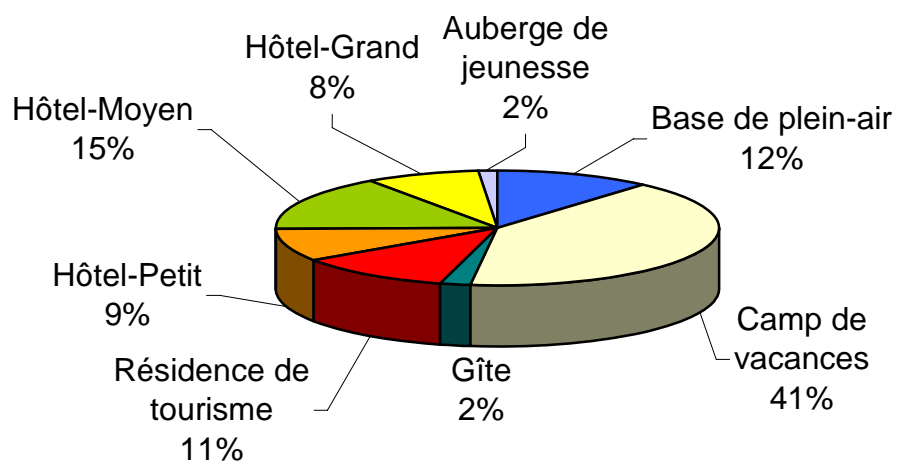
Les unités d'hébergement regroupent les chambres, les unités de chalet ou condominium. La capacité réelle d'hébergement est supérieure au nombre indiqué dans le tableau. La capacité totale ne peut être chiffrée plus précisément, puisque le nombre de personnes que peut accueillir une unité d'hébergement varie selon le nombre de chambres et de lits contenus dans chacune des unités.

### Distribution des unités d'hébergement par zone



Source : Tourisme Québec –permis d'hébergement 2003

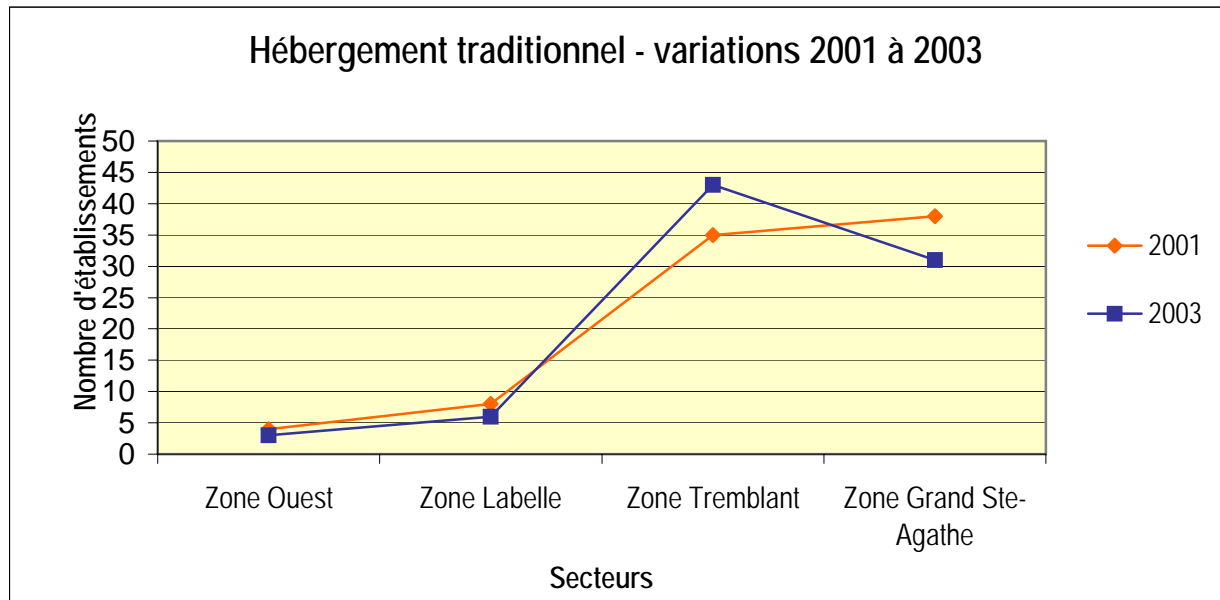
### Distribution des unités d'hébergement par type



Source : Tourisme Québec –permis d'hébergement 2003

### 3.3 Évolution de la capacité d'accueil entre 2001 et 2003

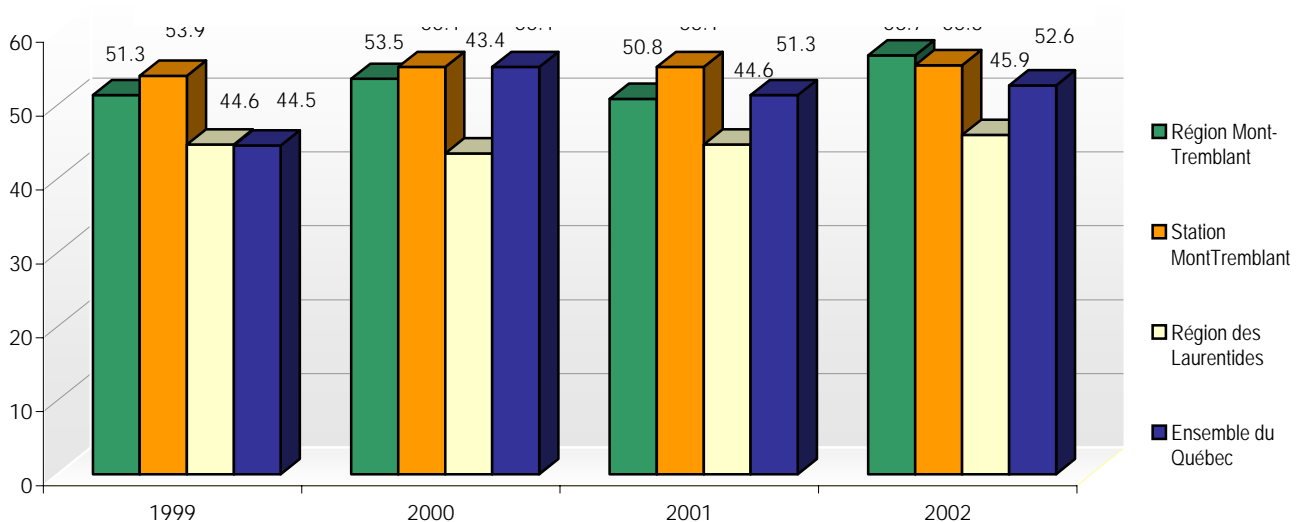
–Hôtellerie traditionnelle seulement : petits, moyens et grands hôtels



Source : Tourisme Québec –permis d'hébergement 2003

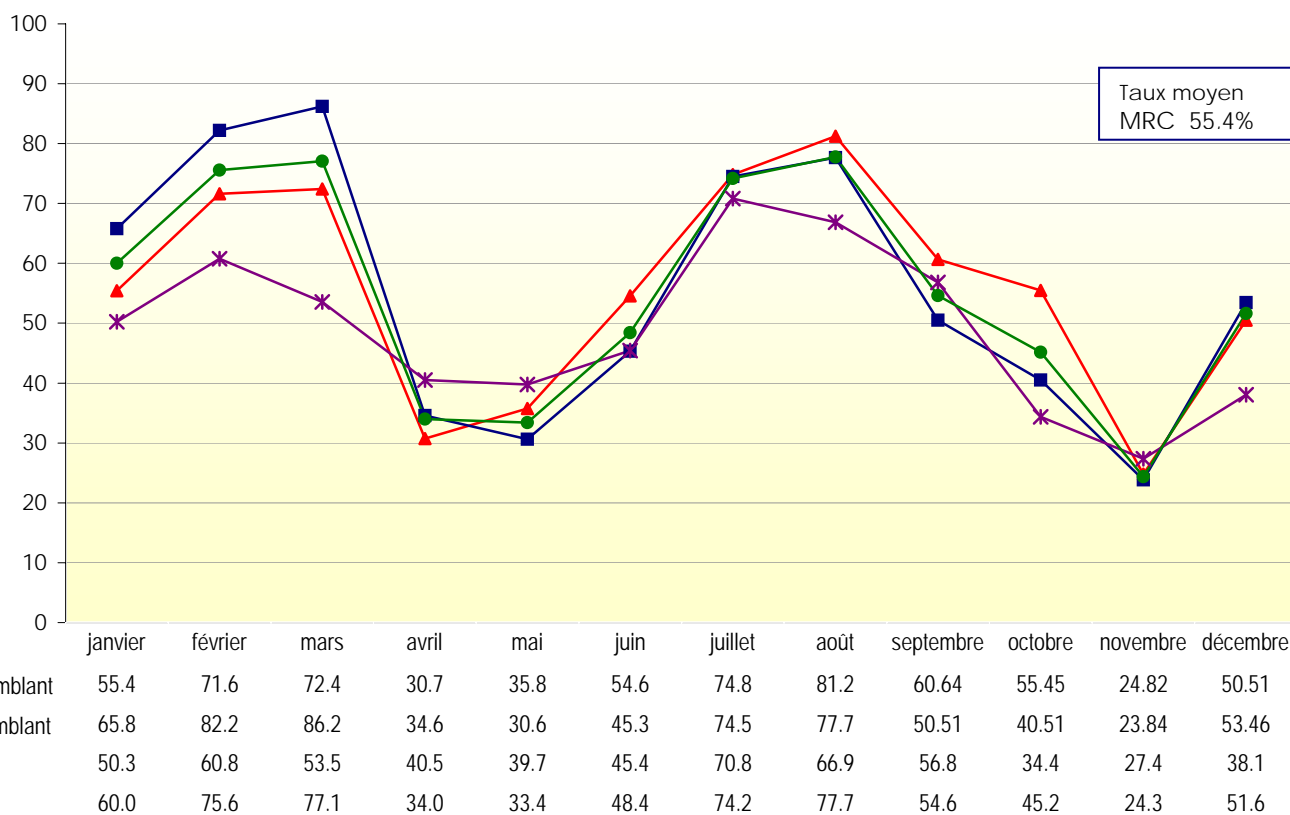
L'offre d'hébergement traditionnel (petits, moyens et grands hôtels) a considérablement changé depuis les deux dernières années. Le nombre croissant de gîtes et de résidences de touristes (chalets et condominiums), au détriment d'unités d'hôtellerie, explique le changement de l'offre globale d'hébergement. Par ailleurs, le développement de la zone de Mont-Tremblant est venu aussi modifier l'offre d'hébergement des autres secteurs de la MRC.

### Taux d'occupation annuel moyen Québec, Laurentides et sous-secteurs – 1999 à 2002



Source : CLD Laurentides, Indicateur touristique région Mont-Tremblant –bilan 2002

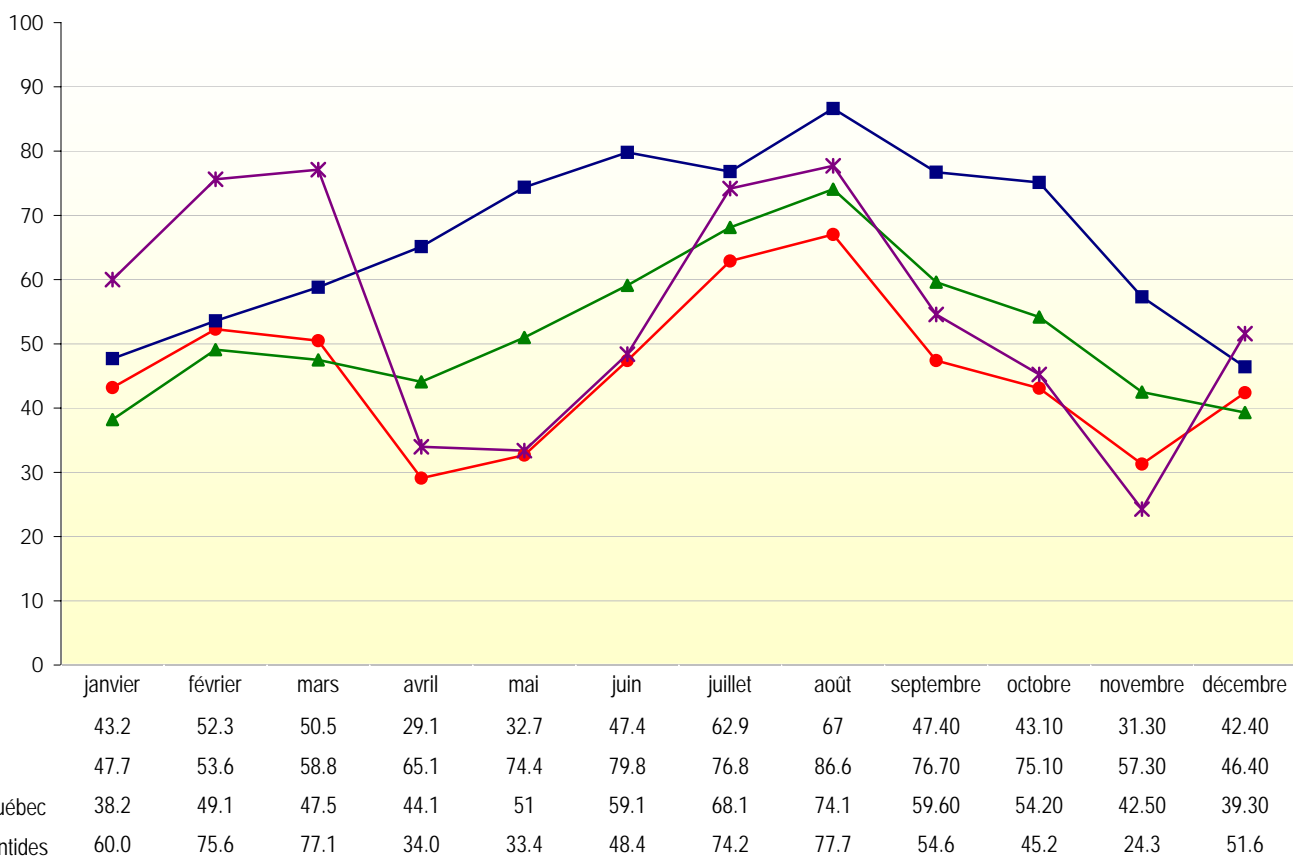
## Taux d'occupation mensuel moyen MRC Laurentides et sous région –janvier à décembre 2002



Source : CLD Laurentides, Indicateur touristique région Mont-Tremblant –bilan 2002

Les secteurs Région Mont-Tremblant, Station Mont-Tremblant, et Secteur Sud (Grand Sainte-Agathe) affichent des hausses considérables des taux d'occupation lors des mois de décembre à mai ainsi que juillet à septembre. Le mois de mars a enregistré des taux particulièrement élevés pour l'ensemble de la MRC des Laurentides. Le mois de novembre est la période où les taux sont les plus bas dans tous les secteurs de la MRC des Laurentides.

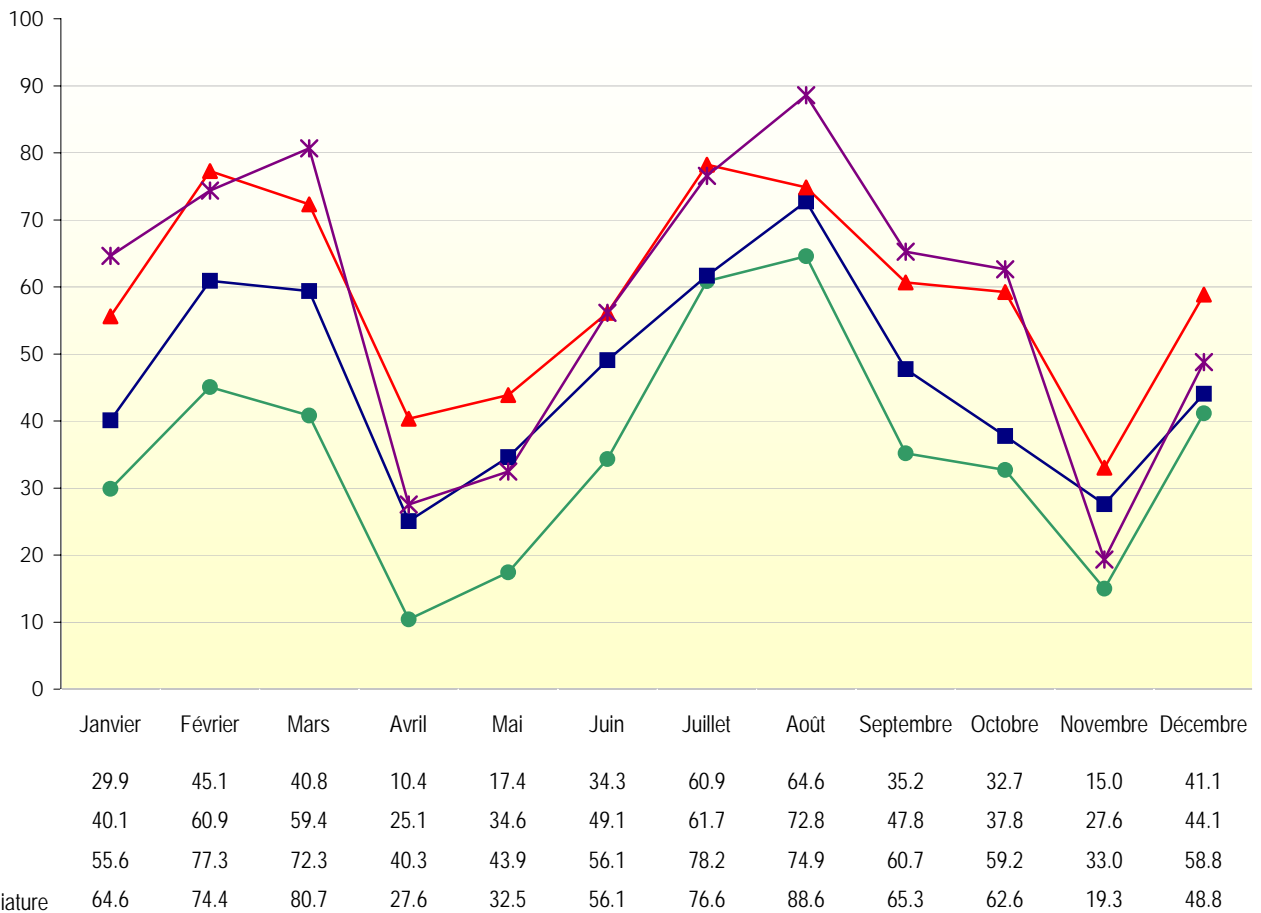
## Taux d'occupation mensuel moyen Ensemble du Québec –janvier à décembre 2002



Source : CLD Laurentides, Indicateur touristique région Mont-Tremblant –bilan 2002

La MRC a enregistré de très bonnes performances pour l'année 2002. Celle-ci a obtenu des taux d'occupation supérieurs aux observations de l'année précédente, le taux annuel moyen de 55,4% a progressé de 3,6 points comparativement à 2001. Ainsi, ces résultats laissent entrevoir une tendance vers la croissance. Cependant, les taux des mois de mai, novembre et décembre sont inférieurs. Les pointes saisonnières de février, mars, juillet et août sont d'autant plus marquées en 2002, que les taux surpassent de manière importante ceux de l'an dernier (mars +10, juillet +6, février et août +4 points).

**Taux d'occupation moyen**  
MRC Laurentides et sous-secteurs d'hébergement –janvier à décembre




Source : CLD Laurentides, Indicateur touristique région Mont-Tremblant –bilan 2002

En 2002, on enregistre une croissance des taux d'occupation chez tous les types d'établissements d'hébergement. A l'instar des années précédentes, les meilleurs résultats sont observés en février, mars, juillet et août. Les plus fortes hausses surviennent en mars et juin, périodes lors desquelles on observe des écarts moyens de plus de 15 points par rapport à 2001. Le plus haut taux d'occupation observé en 2002 est enregistré en août dans la catégorie *Centres de Villégiature* 88,6% (89,4% en 2001) et le plus faible est dans la catégorie *Gîtes*.


### 3.4 Distribution des terrains de camping par type et par municipalité

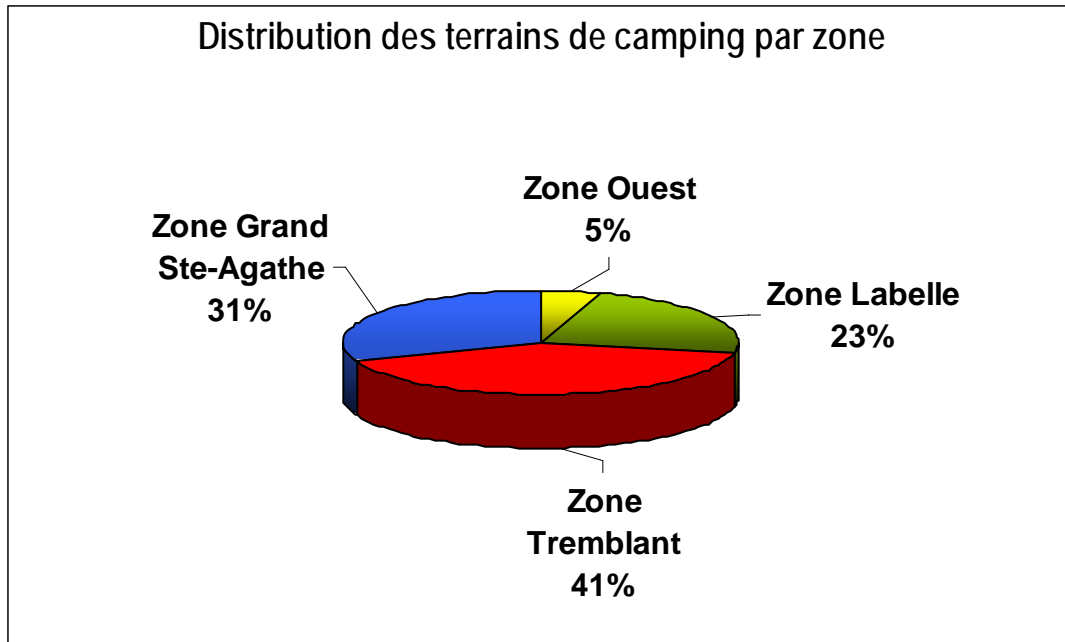
–Toutes catégories d'établissements confondues

Municipalités	Nbre de terrains	Nombre de sites							
			G1	G2	G3	G4	G5	TENTE	TOTAL
Amherst	--	--	–	–	–	–	–	–	--
Arundel	1	--	--	–	65	–	–	–	65
Barkmere	–	–	–	–	–	–	–	–	–
Brébeuf	1	–	–	–	98	–	–	–	98
Huberdeau	–	–	–	–	–	–	–	–	–
Montcalm (Weir)	–	–	–	–	–	–	–	–	–
<b>Zone : Ouest</b>	<b>2</b>	<b>--</b>	<b>--</b>	<b>–</b>	<b>163</b>	<b>–</b>	<b>–</b>	<b>–</b>	<b>163</b>
Labelle	3	--	–	–	–	146	–	49	195
La Conception	2	–	–	–	–	200	260	--	460
La Minerve	1	--	–	–	90	–	–	–	90
<b>Zone : Labelle</b>	<b>6</b>	<b>--</b>	<b>–</b>	<b>–</b>	<b>90</b>	<b>346</b>	<b>260</b>	<b>49</b>	<b>745</b>
Lac-Supérieur	2	--	74	625	–	–	–	–	699
Mont-Tremblant	2	–	–	–	120	–	325	–	445
Saint-Faustin-Lac-Carré	2	–	–	85	–	100	–	15	200
<b>Zone : Tremblant</b>	<b>6</b>	<b>--</b>	<b>74</b>	<b>710</b>	<b>120</b>	<b>100</b>	<b>325</b>	<b>15</b>	<b>1344</b>
Lantier	--	--	–	–	–	–	–	–	--
Sainte-Agathe-des-Monts	2	–	–	–	311	–	549	–	862
Sainte-Lucie-des-Laurentides	--	--	–	–	–	–	–	–	--
Val-David	2	70	–	–	95	–	–	–	165
Val-des-Lacs	–	–	–	–	–	–	–	–	–
Val Morin	--	--	–	–	–	–	–	–	--
<b>Zone : Grand Ste Agathe</b>	<b>4</b>	<b>70</b>	<b>–</b>	<b>–</b>	<b>406</b>	<b>–</b>	<b>549</b>	<b>–</b>	<b>1025</b>
<b>MRC des Laurentides</b>	<b>18</b>	<b>70</b>	<b>74</b>	<b>710</b>	<b>779</b>	<b>446</b>	<b>1134</b>	<b>64</b>	<b>3277</b>
<b>Proportion des hébergements</b>	<b>----</b>	<b>2,1%</b>	<b>2,3%</b>	<b>21,7%</b>	<b>23,8%</b>	<b>13,6%</b>	<b>34,6%</b>	<b>2%</b>	<b>100%</b>

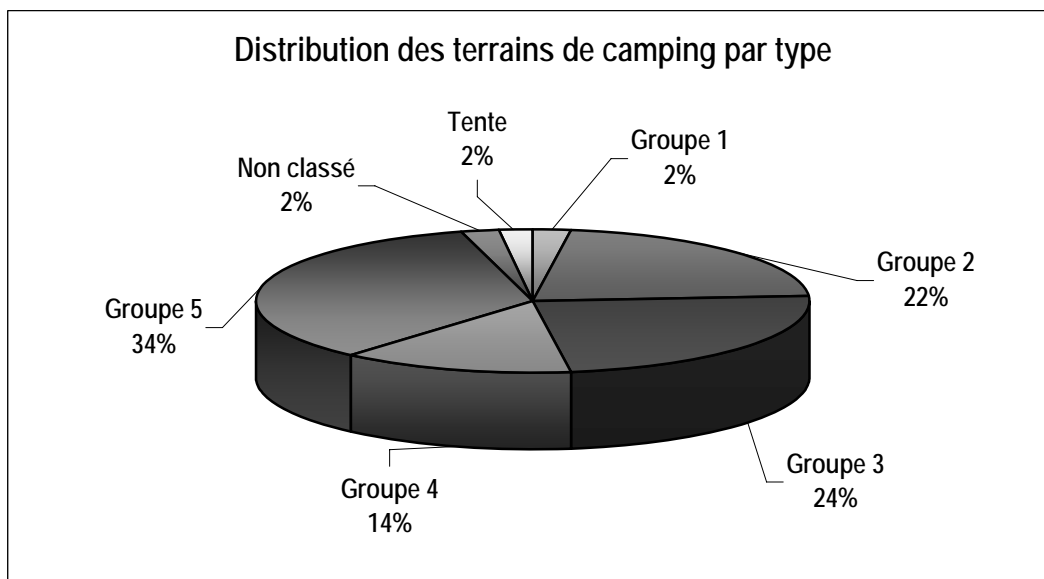
Source : Camping Québec – 2003

Légende –voir Annexe 1 pour définitions complètes

GR 1	Groupe 1	GR 5	Groupe 5
GR 2	Groupe 2	TENTE	Tente
GR 3	Groupe 3		Évaluation en cours
GR 4	Groupe 4		



Source : Camping Québec – 2003



Source : Camping Québec – 2003

**Note sur les types de camping :** la classification augmente selon la qualité des sites et la gamme de services disponibles. En ordre croissant, la classification est graduée de « Tente » à « Groupe 5 », selon les services disponibles. Pour plus de détails, prière de consulter l'annexe 1.

Le tableau « *Distribution des terrains de camping par type* » démontre que plus du tiers (35%) des sites ont la classification « Groupe 5 », la mention la plus élevée.

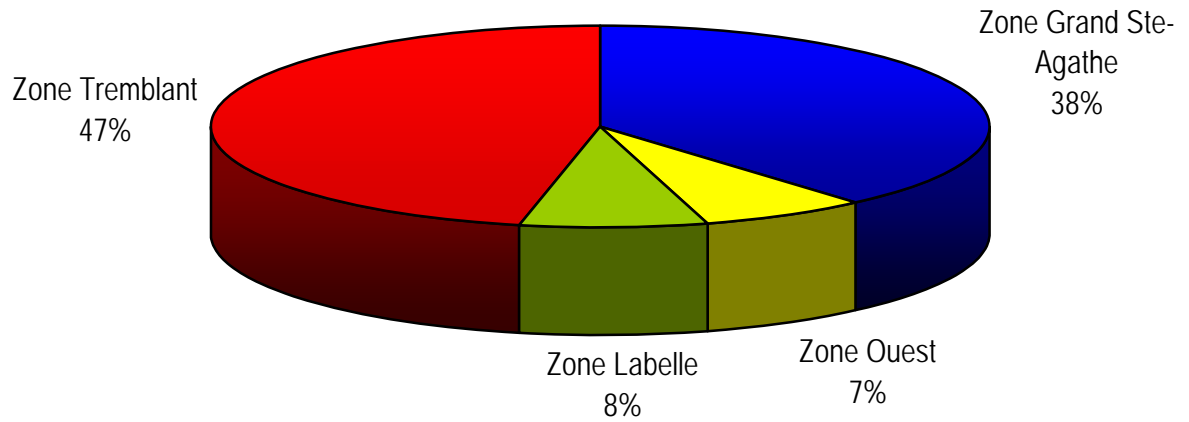
### 3.5 Évolution du nombre de restaurants entre 1998 et 2003

-Toutes catégories d'établissements confondues

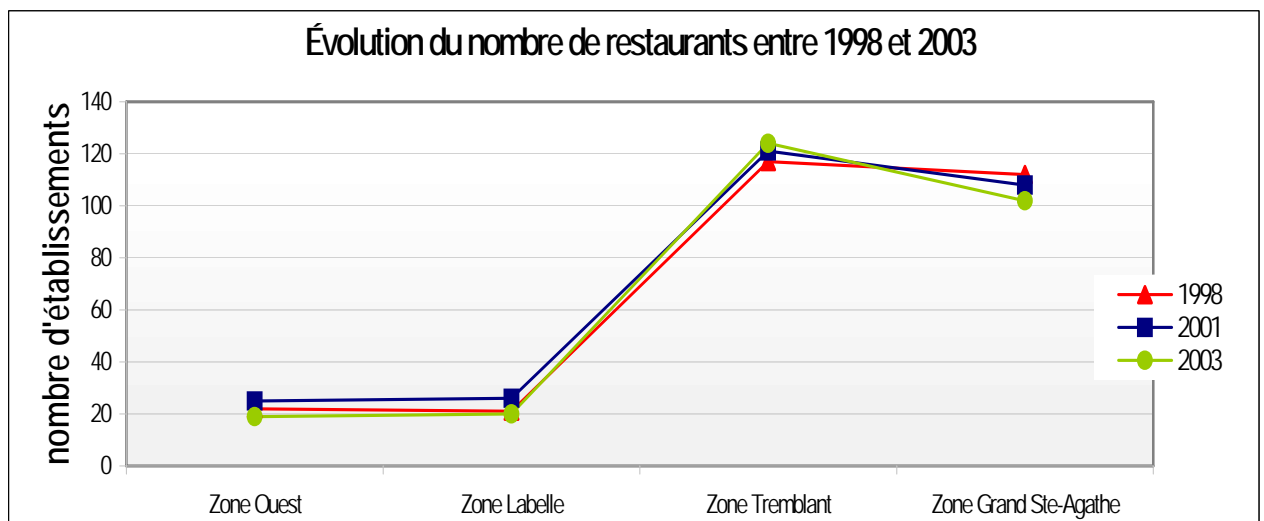
Municipalités	Nombre d'établissements			Variation
	1998	2001	2003	1998 / 2003
Amherst	9	10	6	- 33%
Arundel	4	6	6	+ 50%
Barkmere	0	0	0	0%
Brébeuf	2	3	2	0%
Huberdeau	6	5	4	- 50%
Montcalm (Weir)	1	1	1	0 %
<b>Zone : Ouest</b>	<b>22</b>	<b>25</b>	<b>19</b>	<b>- 14%</b>
Labelle	12	15	12	0%
La Conception	5	7	5	0%
La Minerve	4	4	3	- 25%
<b>Zone : Labelle</b>	<b>21</b>	<b>26</b>	<b>20</b>	<b>- 5%</b>
Lac-Supérieur	11	8	9	- 18%
Mont-Tremblant	88	99	102	+ 16%
Saint-Faustin-Lac-Carré	18	14	13	- 27%
<b>Zone : Tremblant</b>	<b>117</b>	<b>121</b>	<b>124</b>	<b>+ 6%</b>
Lantier	1	2	2	+ 100%
Sainte-Agathe-des-Monts	65	57	55	- 15%
Sainte-Lucie-des-Laurentides	2	3	4	+ 100%
Val-David	33	32	32	- 3%
Val-des-Lacs	1	2	1	0%
Val Morin	10	12	8	- 20%
<b>Zone : Grand Ste Agathe</b>	<b>112</b>	<b>108</b>	<b>102</b>	<b>- 9%</b>
<b>MRC des Laurentides</b>	<b>272</b>	<b>280</b>	<b>265</b>	<b>- 3%</b>

Source : MAPAQ, 2003

## Distribution des restaurants par zone



La MRC des Laurentides compte un grand nombre de restaurants de type « casse-croûte » et « restauration rapide » (plus de 20%). La restauration haut de gamme est peu présente sur le territoire. On remarque la présence de nombreuses chaînes et des restaurants de type « bistro » dans les pôles touristiques de Tremblant et de Sainte-Agathe. Le nombre de restaurants a diminué dans la plupart des zones de la MRC, sauf dans la zone Mont-Tremblant, où il a augmenté de 6% entre 1998 et 2003.



## 4.0 Activités touristiques

---

De nombreuses activités touristiques sont disponibles dans les différentes municipalités de la MRC des Laurentides.

Les principales sont les suivantes :

### ACTIVITÉS ESTIVALES:

#### Golf – clubs

Arundel	Club de golf Arundel	18 trous	6 300 v.
Ville de Mont-Tremblant	La Belle -Gray Rocks	18 trous	6 270 v.
	La Bête - Gray Rocks	18 trous	6 825 v.
	Le Diable-Tremblant	18 trous	7 056 v.
	Le Géant- Tremblant	18 trous	6 836 v.
	Le Maître	18 trous	7 010 v.
	Le Manitou	18 trous	3 400 v.
Sainte-Agathe-des-Monts	Club de golf la Vieille ferme	9 trous	1 200 v.
	Laurentian Golf & Country Club	9 trous	2 800 v.
Saint-Faustin-Lac-Carré	Les Ruisseaux	9 trous	6 492 v.
	Mountain Acres	18 trous	6 120 v.
	Royal Laurentien	18 trous	7 000 v.
Val Morin	Club de golf Val-Morin	18 trous	6 032 v.

#### Golf – académies, minis golfs

Ville de Mont-Tremblant	Académie de golf Eagle	académie
	Académie de golf Manitou	Académie
	Académie de golf Tremblant	Académie
	Centre de quilles St-Jovite	Mini-golf
	La Roulotte	Mini-golf
	Le Petit Géant	Mini-golf
Val-David	Académie de golf de La Falaise	académie
Sainte-Agathe-des-Monts	Mini-golf Lac des Sables	Mini-golf
	Rigolfeur Sainte-Agathe	Mini-golf
La Minerve	Mini-golf Lac Désert	Mini-golf

## ACTIVITÉS HIVERNALES :

### Ski – ski alpin

Ville de Mont-Tremblant	Gray Rocks	22 pistes	191 m.
	Tremblant	92 pistes	645 m.
Saint-Faustin-Lac-Carré	Mont-Blanc	36 pistes	300 m.
Val-David	Mont-Alta	22 pistes	180 m.
	Vallée-Bleue	17 pistes	111 m.
Val-Morin	Belle-Neige	14 pistes	157 m.

### Ski – ski de fond

Lac-Supérieur	Le P'tit Bonheur	9 pistes	57 km
La Minerve	Sentiers municipaux	8 pistes	35 km
Ville de Mont-Tremblant	Centre de ski de fond	35 pistes	90 km
	Parc Mt Tremblant -secteur diable	9 pistes	49 km
Sainte-Agathe-des-Monts	Parc des campeurs	11 pistes	44 km
Sainte-Lucie-des-Laurentides	Base de plein-air l'Interval	9 pistes	40 km
Val-David	Centre de ski de fond de Val-David	15 pistes	36 km
Val-Morin	Centre de ski Far Hills	19 pistes	72 km
Val-Morin à St-Jérôme	Parc linéaire P'tit train du Nord	1 piste	42 km

Les municipalités et intervenants touristiques, listés à l'annexe 5, vous décriront les nombreuses activités offertes dans leur secteur respectif; n'hésitez pas à communiquer avec eux pour toute information supplémentaire.

# 5.0 Répertoire des intervenants

---

## Municipalités

### AMHERST

124, rue St-Louis, C.P. 30  
Amherst, J0T 2L0  
[bernard@cil.qc.ca](mailto:bernard@cil.qc.ca)

Téléphone : (819) 687-3355  
Télécopieur : (819) 687-8430

### ARUNDEL

2, rue du Village  
Arundel, J0T 1A0  
[bgoulet@qc.aibn.com](mailto:bgoulet@qc.aibn.com)

Téléphone : (819) 687-3991  
Télécopieur : (819) 687-8760

### BARKMERE

C.P. 155,  
Pointe-Claire, H9R 4N9

Téléphone : (514) 636-1613  
Télécopieur : (514) 636-1613

### BRÉBEUF

217, Route 323  
Brébeuf, J0T 1B0  
[municipalite.brebeuf@sympatico.ca](mailto:municipalite.brebeuf@sympatico.ca)

Téléphone : (819) 425-9833  
Télécopieur : (819) 425-6611

### HUBERDEAU

101, rue du Pont  
Huberdeau, J0T 1G0  
[municipalitehub@qc.aira.com](mailto:municipalitehub@qc.aira.com)

Téléphone : (819) 687-8321  
Télécopieur : (819) 687-8808

### LA CONCEPTION

1371, rue du Centenaire  
La Conception, J0T 1M0  
[jdlarocque@citenet.net](mailto:jdlarocque@citenet.net)

Téléphone : (819) 686-3016  
Télécopieur : (819) 686-5808

### LA MINERVE

6, rue Mailloux  
La Minerve, J0T 1S0  
[laminere@bellnet.ca](mailto:laminere@bellnet.ca)

Téléphone : (819) 274-2364  
Télécopieur : (819) 274-2031

### LAC-SUPÉRIEUR

1281, Chemin du Lac-Supérieur  
Lac-Supérieur, J0T 1J0  
[admin1@muni.lacsuperieur.qc.ca](mailto:admin1@muni.lacsuperieur.qc.ca)

Téléphone : (819) 688-2208  
Télécopieur : (819) 688-3010

**LABELLE**

1, rue du Pont  
Labelle, J0T 1H0  
[info@municipalite.labelle.qc.ca](mailto:info@municipalite.labelle.qc.ca)

Téléphone : (819) 686-2144  
Télécopieur : (819) 686-3820

**LANTIER**

118, Croissant des Trois-Lacs  
Lantier, J0T 1V0  
[municipalitedelantier@qc.aira.com](mailto:municipalitedelantier@qc.aira.com)

Téléphone : (819) 326-2674  
Télécopieur : (819) 326-5204

**MONTCALM**

10, rue Hôtel de ville  
Montcalm, J0T 2V0  
[mun.demontcalm@qc.aira.com](mailto:mun.demontcalm@qc.aira.com)

Téléphone : (819) 687-2836  
Télécopieur : (819) 687-2374

**MONT-TREMBLANT**

1145, rue de Saint-Jovite,  
Ville de Mont-Tremblant, J8E 1V1  
[mairie@villedemont-tremblant.qc.ca](mailto:mairie@villedemont-tremblant.qc.ca)

Téléphone : (819) 425-8614  
Télécopieur : (819) 425-9247

**SAINT-FAUSTIN-LAC-CARRÉ**

100, Place de la Mairie  
Saint-Faustin-Lac-Carré, J0T 1J2  
[dirgen@citenet.net](mailto:dirgen@citenet.net)

Téléphone : (819) 688-2161  
Télécopieur : (819) 688-6791

**SAINTE-AGATHE-DES-MONTS**

50, rue Saint-Joseph  
Sainte-Agathe-des-Monts, J8C 1M9  
[direction.generale@villesainteagathe.com](mailto:direction.generale@villesainteagathe.com)

Téléphone : (819) 326-4595  
Télécopieur : (819) 326-5784

**SAINTE-LUCIE-DES-LAURENTIDES**

2121, 10<sup>e</sup> Rue  
Sainte-Lucie-des-Laurentides, J0T 2J0

Téléphone : (819) 326-3198  
Télécopieur : (819) 326-0592

**VAL-DAVID**

2579, rue de l'Église  
Val-David, J0T 2N0  
[secdirection@valdavid.com](mailto:secdirection@valdavid.com)

Téléphone : (819) 322-2900  
Télécopieur : (819) 322-6327

**VAL-DES-LACS**

349, Chemin Val-des-Lacs  
Val-des-Lacs, J0T 2P0  
[valdeslacs@qc.aira.com](mailto:valdeslacs@qc.aira.com)

Téléphone : (819) 326-5624  
Télécopieur : (819) 326-7065

**VAL-MORIN**

6120, rue Morin  
Val-Morin, J0T 2R0

[pierredelage@sympatico.ca](mailto:pierredelage@sympatico.ca)

Téléphone : (819) 322-3635

Télécopieur : (819) 322-3923

**CENTRE LOCAL DE DÉVELOPPEMENT LAURENTIDES**

1111, Chemin du Lac-Colibri  
Saint-Faustin-Lac-Carré, J0T 1J2  
[info@cldlaurentides.org](mailto:info@cldlaurentides.org)

[www.cldlaurentides.org](http://www.cldlaurentides.org)

Téléphone : (819) 688-7335

Télécopieur : (819) 688-2537

**MUNICIPALITÉ RÉGIONALE DE COMTÉ (MRC) DES LAURENTIDES**

1111, Chemin du Lac-Colibri  
Saint-Faustin-Lac-Carré, J0T 1J2

[adm@mrclaurentides.qc.ca](mailto:adm@mrclaurentides.qc.ca)

Téléphone : (819) 688-3661

Télécopieur : (819) 688-6590

## **Intervenants touristiques**

**CENTRE D'INFORMATION STRATÉGIQUE EN TOURISME DES LAURENTIDES**

1111, Chemin du Lac-Colibri  
Saint-Faustin-Lac-Carré, J0T 1J2

[www.cist-laurentides.org](http://www.cist-laurentides.org)

Téléphone : (819) 688-3751

Télécopieur : (819) 688-2537

Mandat : Recueillir, analyser et diffuser de l'information stratégique sur l'économie et les marchés touristiques à l'échelle des MRC Pays-d'en-haut, Laurentides et Antoine-Labelle.

**ASSOCIATION DE VILLÉGIATURE TREMBLANT**

1000, chemin des Voyageurs  
Mont-Tremblant (Québec) J8E 1T1

[avt@citenet.net](mailto:avt@citenet.net)

Téléphone : (819) 681-3000

Télécopieur : (819) 688-5984

Mandat : Organisation d'évènements – promotion des membres – gestion du site et marketing de la Station

**ASSOCIATION TOURISTIQUE DES LAURENTIDES (ATL)**

14 142, rue de la Chapelle  
Mirabel (Québec) J0T 1Z0

[www.laurentides.com](http://www.laurentides.com)

[info-tourisme@laurentides.com](mailto:info-tourisme@laurentides.com)

Téléphone : (450) 436-8532

Télécopieur : (450) 436-5309

Mandat : Mandataire officiel de Tourisme Québec en région – Promotion de la région et des membres – marketing de la région administrative des Laurentides – centrale de réservation – gestion du bureau d'information touristique régional – représentation politique – publication du guide touristique officiel des Laurentides.

**CHAMBRE DE COMMERCE DE VILLE DE MONT-TREMBLANT**

990, Lauzon  
Mont-Tremblant (Québec) J8E 3J5  
[commerce@ccdemonttremblant.com](mailto:commerce@ccdemonttremblant.com)

Téléphone : (819-425-8441)  
Télécopieur : (819) 425-7949

Mandat : Organisation d'événements – promotion des membres – bureau touristique – favoriser le développement et l'essor des entreprises commerciales de Ville de Mont-Tremblant

**CHAMBRE DE COMMERCE DE SAINT-FAUSTIN-LAC-CARRÉ**

1171, de la Pisciculture  
Saint-Faustin-Lac-Carré (Québec) J0T 1J3

Téléphone : (819-688-3738)  
Télécopieur : (819) 688-3738

Mandat : Organisation d'événements – promotion des membres – bureau touristique – favoriser le développement et l'essor des entreprises commerciales de Saint-Faustin-Lac-Carré

**CHAMBRE DE COMMERCE DE SAINTE-AGATHE-DES-MONTS**

24, St-Paul Est (ancienne gare)  
Sainte-Agathe-des-Monts (Québec) J8C 3C6  
[www.sainte-agathe.org](http://www.sainte-agathe.org)

Téléphone : (819-326-3731)  
Télécopieur : (819) 326-3936

Mandat : Organisation d'événements – promotion des membres – bureau touristique – favoriser le développement et l'essor des entreprises commerciales de Sainte-Agathe-des-Monts

**TOURISME MONT-TREMBLANT**

5080, Montée Ryan, CP 203  
Mont-Tremblant (Québec) J8E 1S4  
[www.tourismemonttremblant.com](http://www.tourismemonttremblant.com)

Téléphone : (819) 425-2434  
Télécopieur : (819) 425-1023

Mandat : Promotion du secteur de Mont-Tremblant et des membres – marketing du secteur de Mont-Tremblant – centrale de réservation – gestion des bureaux d'information touristique du secteur de Mont-Tremblant – publication du guide touristique de région Mont-Tremblant.

**PARC LINÉAIRE DU PETIT TRAIN DU NORD**

100, rue de la Gare  
Piedmont (Québec) J0R 1K0  
[traindunord@qc.aira.com](mailto:traindunord@qc.aira.com)

Téléphone : (450) 227-3313  
Télécopieur : (450) 227-6322

Mandat : Gestion des opérations sur l'ensemble du parc linéaire (ski de randonnée et vélo)

**TOURISME QUÉBEC**

[www.bonjourquebec.com](http://www.bonjourquebec.com)

Téléphone : 1-877-bonjour

## Bureaux d'information touristique

### MAISON DU TOURISME DES LAURENTIDES

14142, de la Chapelle  
Mirabel (Québec) J7J 2C8

Téléphone : (514) 436-8532  
Télécopieur : (450) 436-5309

### BUREAU D'INFORMATION TOURISTIQUE DE LABELLE

7404, boul. Curé-Labelle, C.P. 630  
Labelle (Québec) J0T 1H0

Téléphone : (819) 686-2606  
Télécopieur : (819) 686-2696

### BUREAUX D'INFORMATION TOURISTIQUE DE MONT-TREMBLANT

5080, Montée Ryan, C.P. 248  
Mont-Tremblant (Québec) J8E 1S4

Téléphone : (819) 425-2434  
Télécopieur : (819) 425-1023

ET

305, chemin Brébeuf  
Mont-Tremblant (secteur St-Jovite)

Téléphone : (819) 425-3300  
Télécopieur : (819) 425-9930

### BUREAU D'INFORMATION TOURISTIQUE DE VAL-DAVID

2501, rue de l'Église  
Val-David (Québec) J0T 2N0  
[info@val-david.com](mailto:info@val-david.com)

Téléphone : (819) 322-2900  
Télécopieur : (819) 322-3204

### BUREAU TOURISTIQUE DU GRAND STE-AGATHE

24, St-Paul Est  
Sainte-Agathe-des-Monts (Québec) J8C 1K3  
[www.sainte-agathe.org](http://www.sainte-agathe.org)

Téléphone : (819) 326-0457  
Télécopieur : (819) 326-3936

## Intervenants touristiques –formation

### CONSEIL QUÉBÉCOIS DES RESSOURCES HUMAINES EN TOURISME

2751, boul. Jacques-Cartier Est  
Longueuil (Québec) J4N 1L7

Téléphone : (450) 646-0830  
Télécopieur : (450) 646-9220

Mandat : Soutien à la formation de la main-d'œuvre – reconnaissance des emplois spécialisés en tourisme

**ÉCOLE HÔTELIÈRE DES LAURENTIDES**

150, rue Lesage  
Sainte-Adèle (Québec) J8B 2R4  
[www.laurentides.com](http://www.laurentides.com)

Téléphone : (450) 229-7604  
Télécopieur : (450) 229-5771

Mandat : Enseignement de niveau collégial et professionnel dans différents secteurs du tourisme dont – accueil et réception – service et cuisine d'établissement – gestion hôtelière.

**EMPLOI QUÉBEC –CENTRE LOCAL D'EMPLOI DE SAINTE-AGATHE**

26, boul. Morin  
Sainte-Agathe-des-Monts (Québec) J8C 2V6

Téléphone : (819) 326-5861  
Télécopieur : (819) 326-9082

Mandat : Formation de la main-d'œuvre – mesure d'accès favorisant le retour sur le marché du travail.

# Annexe 1 Définitions

---

## Catégories d'hébergement

**PETITS HÔTELS** (maximum de 39 unités) – Sous-catégorie qui regroupe les établissements qui, sans faire partie d'une autre sous-catégorie d'établissement d'hébergement, offrent au public un maximum de 39 unités d'hébergement.

**HÔTEL DE MOYENNE CAPACITÉ** (40 à 199 unités) – Sous-catégorie qui regroupe les établissements qui, sans faire partie d'une autre sous-catégorie d'établissement d'hébergement, offrent au public de 40 à 199 unités d'hébergement.

**HÔTEL DE GRANDE CAPACITÉ** (plus de 200 unités) – Sous-catégorie qui regroupe les établissements qui, sans faire partie d'une autre sous-catégorie d'établissement d'hébergement, offrent au public un minimum de 200 unités d'hébergement.

**RÉSIDENCE DE TOURISME** – Sous-catégorie qui regroupe les établissements qui offrent au public de l'hébergement uniquement dans des appartements, des maisons ou des chalets meublés et dotés d'un service d'auto-cuisine.

**CENTRE DE VACANCES** – Sous-catégorie qui regroupe les établissements qui, sans faire partie d'une autre sous-catégorie d'établissement d'hébergement, offrent au public de 40 à 199 unités d'hébergement.

**GÎTE TOURISTIQUE** – Sous-catégorie qui regroupe les établissements exploités par une personne dans son domicile ou dans les dépendances de celui-ci et qui offrent au public un maximum de cinq (5) chambres et le petit-déjeuner servi sur place inclus dans le prix de location. Les gîtes n'ont pas à obtenir de permis du MAPAQ pour le service et la préparation des repas.

**AUBERGE DE JEUNESSE** – Sous-catégorie qui regroupe les établissements qui offrent au public de l'hébergement dans des lits et des services de restauration ou d'auto-cuisine et de surveillance à temps plein.

**MEUBLÉ RUDIMENTAIRE** – Sous-catégorie qui regroupe les établissements qui offrent au public de l'hébergement uniquement dans des camps, des carrés de tente ou des wigwams, meublés et dotés de service d'auto-cuisine. Pas de permis spécifique. Regroupe les camp, refuge, carré de tente, bateau-séjour, tipi, wigwam et igloo.

**VILLAGE D'ACCUEIL** – Sous-catégorie qui regroupe les établissements qui offrent au public, moyennant un prix forfaitaire, de l'hébergement, le petit déjeuner et le repas du midi ou du soir au domicile de chaque participant qui reçoit un maximum de six personnes, ainsi que des activités personnelles d'accueil et d'animation.

**ÉTABLIS. D'ENSEIGNEMENT** – Sous-catégorie qui regroupe les établissements d'enseignement, quelle que soit la loi qui les régit, qui offrent au public de l'hébergement (pas de permis spécifique si l'accueil est réservé aux étudiants).

**AUBERGE DE JEUNESSE** – Sous-catégorie qui regroupe les établissements qui offrent au public de l'hébergement dans des lits et des services de restauration ou d'auto-cuisine et de surveillance à temps plein.

**POURVOIRIE** – Sous-catégorie qui regroupe les établissements qui, sans faire partie d'une autre sous-catégorie d'établissement d'hébergement, offre au public de 40 à 199 unités d'hébergement.

## Camping

**TENTE** – un point d'eau potable, toilette, poste d'accueil, emplacements délimités, site de feu lorsque permis; sacs à déchets donnés ou poubelles indiquées.

**GROUPE 1** – un point d'eau potable, station de vidange, toilette, poste d'accueil, emplacement délimités, avec site de feu lorsque permis, sacs à déchets donnés ou poubelles indiquées.

**GROUPE 2** – plus d'un point d'eau potable sur le terrain, station de vidange, électricité centrale / toilette / douche, poste d'accueil, emplacements délimités, avec site de feu lorsque permis, abri pour manger / sacs à déchets donnés ou poubelles bien indiquées, table à pique-nique pour les emplacements de campeurs voyageurs.

**GROUPE 3** – un point d'eau potable pour 5 emplacements, égout individuel ou station de vidange mobile, électricité centrale / toilette /douche, poste d'accueil, téléphone disponible, personne responsable sur le terrain, emplacements délimités, avec site de feu lorsque permis, propane (service mobile) / abri pour manger, service organisé pour la collecte des déchets, table à pique-nique pour les emplacements de campeurs voyageurs, 2 activités offertes sur le terrain de camping.

**GROUPE 4** – un point d'eau potable pour 5 emplacements, raccordement individuel (égout – eau - électricité) pour chaque emplacement V.R., toilette / douche / papier de toilette / savon / essuie-mains / lavabo, poste d'accueil / système de réservation / paiement par carte de crédit ou de débit, téléphone sur place, personne responsable sur le terrain 24 h / 24 h, emplacements délimités, identifiés, avec site de feu lorsque permis, buanderie, restaurant ou casse-croûte ou dépannage (minimum 4 articles emballés), propane (service mobile hebdomadaire ou vente ou échange(affiché) sur le terrain, salle communautaire, piscine ou site naturel / artificiel pour la baignade, table à pique-nique pour les emplacements de campeurs voyageurs, terrain de jeux pour les enfants, 4 activités présentes sur le terrain de camping.

**GROUPE 5** – un point d'eau potable pour 5 emplacements de tente, raccordement individuel (égout – eau potable – prise électrique), électricité 30 ampères disponibles sur des emplacements, toilette / douche / papier de toilette / savon / essuie-mains / lavabo avec eau chaude, poste d'accueil / système de réservation / paiement par carte de crédit ou de débit / programme de satisfaction garantie ou l'équivalent affiché, téléphone public sur place, service téléphonique 24h / 24 h et personne responsable sur le terrain en tout temps, emplacements délimités, identifiés, avec site de feu lorsque permis, buanderie, service de restauration, dépanneur, propane –vente, remplissage ou échange (affiché) sur le terrain en tout temps, glace (service de vente sur le terrain), salle communautaire / jeux (endroit aménagé en permanence), piscine ou site naturel / artificiel pour la baignade, service organisé de la collecte des déchets, table à pique-nique pour tous les emplacements, terrain de jeux pour enfants / animation / organisation de loisirs, 6 activités offertes sur le terrain de camping.